



รายงานผลการปฏิบัติงาน

คณะกรรมการธรรมาภิบาลจังหวัดนครสวรรค์
ประจำปีงบประมาณ พ.ศ. 2566



คำนำ

ระเบียบสำนักนายกรัฐมนตรีว่าด้วยคณะกรรมการธรรมาภิบาลจังหวัด พ.ศ. ๒๕๕๒ ได้กำหนดให้มีการสรรหาคณะกรรมการธรรมาภิบาลจังหวัด (ก.ธ.จ.) เพื่อทำหน้าที่สอดส่องและเสนอแนะการปฏิบัติภารกิจของหน่วยงานของรัฐในจังหวัด ให้ใช้วิธีการบริหารกิจการบ้านเมืองที่ดี โดยในปี พ.ศ. ๒๕๖๒ จังหวัดนครสวรรค์ได้มีการสรรหาคณะกรรมการธรรมาภิบาลจังหวัด และปลัดสำนักนายกรัฐมนตรีได้มีประกาศแต่งตั้งคณะกรรมการธรรมาภิบาลจังหวัดนครสวรรค์ จำนวน ๑๕ คน

คณะกรรมการธรรมาภิบาลจังหวัดนครสวรรค์ ได้ดำเนินการตามอำนาจหน้าที่ ในการสอดส่องแผนงาน/โครงการตามแผนปฏิบัติราชการ ประจำปีงบประมาณ พ.ศ. ๒๕๖๖ ของจังหวัดนครสวรรค์ และกลุ่มจังหวัดภาคเหนือตอนล่าง ๒ และโครงการงบประมาณอุดหนุนเฉพาะกิจ ประจำปีงบประมาณ พ.ศ. ๒๕๖๖ ที่จัดสรรให้องค์กรปกครองส่วนท้องถิ่น ของคณะกรรมการธรรมาภิบาลจังหวัดนครสวรรค์ ประจำปีงบประมาณ พ.ศ. ๒๕๖๖ ตามที่กระทรวงมหาดไทย ขอความร่วมมือ ซึ่งคณะกรรมการธรรมาภิบาลจังหวัดนครสวรรค์ได้มีข้อเสนอแนะและข้อสังเกต เพื่อให้จังหวัดนครสวรรค์ และหน่วยงานที่เกี่ยวข้องใช้เป็นแนวทางในการดำเนินการเพื่อให้เกิดประโยชน์สูงสุดต่อประชาชน

คณะกรรมการธรรมาภิบาลจังหวัดนครสวรรค์ จึงได้รวบรวมผลการดำเนินงานในการสอดส่องโครงการฯ ในเขตอำเภอต่างๆ ของจังหวัดนครสวรรค์ และข้อมูลที่เกี่ยวข้องสำหรับใช้ประโยชน์ต่อไป และหวังเป็นอย่างยิ่งว่าผลการดำเนินงานฉบับนี้จะเป็นสื่อในการเผยแพร่ผลการดำเนินงานของคณะกรรมการฯ และใช้เป็นแนวทางในการดำเนินการของคณะกรรมการธรรมาภิบาลจังหวัดนครสวรรค์ในโอกาสต่อไป ดังนั้นจึงขอขอบพระคุณนายอำเภอทุกอำเภอ นายกองค้การบริหารส่วนจังหวัดนครสวรรค์ นายกเทศมนตรีนครสวรรค์ หัวหน้าส่วนราชการและเจ้าหน้าที่ที่เกี่ยวข้องทุกท่านที่ให้ความร่วมมือ และอำนวยความสะดวกแก่คณะกรรมการธรรมาภิบาลจังหวัดนครสวรรค์ เป็นอย่างดี

คณะกรรมการธรรมาภิบาลจังหวัดนครสวรรค์

กันยายน ๒๕๖๖

คณะกรรมการธรรมาภิบาลจังหวัดนครสวรรค์

- | | |
|---|--|
| ๑. นายวิฑูร เอี่ยมโอภาส | ผู้ตรวจราชการสำนักนายกรัฐมนตรี
รับผิดชอบเขตตรวจราชการ ที่ ๑๘
ประธานกรรมการธรรมาภิบาลจังหวัดนครสวรรค์ |
| ๒. นายจิระวิทย์ ศุภนันท์ทกานต์ | กรรมการภาคธุรกิจเอกชน
(รองประธานกรรมการธรรมาภิบาลจังหวัด) |
| ๓. นายวินิจฉัย กระระกล | กรรมการภาคประชาสังคม |
| ๔. นายวัลลภ ตันวิสุทธิ | กรรมการภาคประชาสังคม |
| ๕. นายสำพันธ์ แยมอ่ำ | กรรมการภาคประชาสังคม |
| ๖. นายศักดา สอนชม | กรรมการภาคประชาสังคม |
| ๗. นางภิญญา ภูมิเมศวร | กรรมการภาคประชาสังคม |
| ๘. นางอติสา แซขุนทด | กรรมการภาคประชาสังคม |
| ๙. นายสมชาย ประไพวัลย์ | กรรมการภาคประชาสังคม |
| ๑๐. นายสุเทพ บุญส่ง | กรรมการภาคประชาสังคม |
| ๑๑. นายโสภณ พิมพ์โคตร | กรรมการภาคประชาสังคม |
| ๑๒. นางบุญลือ ส่งเสริมอุดมชัย | กรรมการสมาชิกสภาท้องถิ่น (อบจ.) |
| ๑๓. นายสิริภัทร กลิ่นเจริญ | กรรมการสมาชิกสภาท้องถิ่น (เทศบาล) |
| ๑๔. นายทรงยศ โมรา | กรรมการสมาชิกสภาท้องถิ่น (เทศบาล) |
| ๑๕. นายอภิวัชร คัจฉสุวรรณมณี | กรรมการภาคธุรกิจเอกชน |
| ๑๕. นายเปรมินทร์ เจียมจิตพลชัย | กรรมการภาคธุรกิจเอกชน |
| ๑๖. นางสาวภัทราวรรณ ตีวงษ์ | เลขานุการ |
| ผู้ช่วยผู้ตรวจราชการสำนักนายกรัฐมนตรี
สำนักงานปลัดสำนักนายกรัฐมนตรี | |
| ๑๗. นางสาวณภชนก พรหมคำ | ผู้ช่วยเลขานุการ |
| นักวิเคราะห์นโยบายและแผนชำนาญการ
สำนักงานปลัดสำนักนายกรัฐมนตรี | |
| ๑๘. นายสามารถ นิภานันท์ | ผู้ช่วยเลขานุการ |
| ผู้อำนวยการกลุ่มงานอำนวยการ
ปฏิบัติหน้าที่ในตำแหน่ง ผู้อำนวยการกลุ่มงานบริหารทรัพยากรบุคคล
สำนักงานจังหวัดนครสวรรค์ | |

ที่ปรึกษาคณะกรรมการธรรมาภิบาลจังหวัดนครสวรรค์

- | | |
|-------------------------------|-----------------------------|
| ๑. นายใหญ่ โจรจน์สุวณิชกร | ที่ปรึกษา ด้านวิชาการ |
| ๒. นายวิบูลย์ บุญสุวรรณ | ที่ปรึกษา ด้านสังคม |
| ๓. นายสุภาพ พวงสมบัติ | ที่ปรึกษา ด้านประชาสัมพันธ์ |
| ประชาสัมพันธ์จังหวัดนครสวรรค์ | |

คณะผู้จัดทำ

นางนภภรณ์ โลหะเวช

หัวหน้าสำนักงานจังหวัดนครสวรรค์ ที่ปรึกษาคณะผู้จัดทำ

คณะผู้จัดทำ

นายสามารถ นิภานันท์

ผู้อำนวยการกลุ่มงานอำนวยการ ปฏิบัติหน้าที่ในตำแหน่ง

ผู้อำนวยการกลุ่มงานบริหารทรัพยากรบุคคล

นางสาวพรพิมล ขวัญศรีทองมัน

นักทรัพยากรบุคคลชำนาญการ

นางสาววรภรณ์ บุญดี

เจ้าหน้าที่สนับสนุนงานสำนักงานจังหวัดนครสวรรค์

นางสาวรัตติยา กวดขุนทด

เจ้าหน้าที่สนับสนุนงานสำนักงานจังหวัดนครสวรรค์

สารบัญ

	หน้า
๑. ความเป็นมา อำนาจหน้าที่	๑
๒. ผลการดำเนินงานของคณะกรรมการธรรมาภิบาลจังหวัดนครสวรรค์	๒
๓. ผลการสอดส่องโครงการสำคัญในพื้นที่จังหวัดนครสวรรค์	๓
ผลการสอดส่องโครงการฯ ระหว่างวันที่ ๑๔ - ๑๗ มีนาคม ๒๕๖๖ (ครั้งที่ ๑)	
ผลการสอดส่องโครงการฯ ระหว่างวันที่ ๑๑ - ๑๔ กรกฎาคม ๒๕๖๖ (ครั้งที่ ๒)	
<u>กลุ่มที่ ๑</u>	
- โครงการก่อสร้างถนนคอนกรีตเสริมเหล็ก นว.ถ.๓๕-๐๕๒ สายบ้านคลองคล้า หมู่ ๑๐ - บ้านแหลมสมอ	๕
- โครงการก่อสร้างถนนคอนกรีตเสริมเหล็ก รหัสทางหลวงท้องถิ่น นว.ถ. ๗๖-๐๑๔ สายเลียบบเหมืองดีเด่น - บ้านมัทรี	๖
- โครงการซ่อมสร้างถนนคอนกรีตเสริมเหล็ก รหัสทางหลวงท้องถิ่น นว.ต ๕๐-๐๐๑ สายบ้านตาสังเหนือ-บ้านจิวแบ้	๗
- <u>กิจกรรมที่ ๑</u> โครงการก่อสร้างเขื่อนป้องกันตลิ่งริมแม่น้ำปิง หมู่ที่ ๓ กิจกรรมย่อย ก่อสร้างเขื่อนป้องกันตลิ่งริมแม่น้ำปิง	๘
- <u>กิจกรรมที่ ๒</u> โครงการพัฒนาเส้นทางส่งเสริมการท่องเที่ยวกลุ่ม จังหวัดภาคเหนือตอนล่าง ๒ ทางหลวงหมายเลข ๑๐๗๓	๙
- <u>กิจกรรมหลัก</u> โครงการก่อสร้างเขื่อนป้องกันตลิ่งริมแม่น้ำปิง หมู่ที่ ๗ อ.บรรพตพิสัย <u>กิจกรรมย่อย</u> ก่อสร้างเขื่อนป้องกันตลิ่งริมแม่น้ำปิง หมู่ที่ ๗	๑๐
- <u>กิจกรรมหลัก</u> โครงการปรับปรุงซ่อมแซมถนนแอสฟัลท์ติกคอนกรีต ทางหลวงหมายเลข ๑๑๗ ตอนหนองเต่า - คลองพลังด้านใต้	๑๑
- โครงการก่อสร้างถนนคอนกรีตเสริมเหล็ก นว.ถ.๓๕ - ๐๑๓ สายบ้านหาดเสลา - บ้านแหลมสมอ	๑๒
- โครงการก่อสร้างถนนคอนกรีตเสริมเหล็ก รหัสทางหลวงท้องถิ่น นว.ถ. ๗๔-๐๔๘ สายไผ่กอก - ห้วยริ้ว	๑๓
- โครงการก่อสร้างถนนคอนกรีตเสริมเหล็ก รหัสทางหลวงท้องถิ่น นว.ก. ๖๒ - ๐๒๔ สายคลองบางหวายฝั่งเหนือ	๑๔
- โครงการก่อสร้างถนนคอนกรีตเสริมเหล็ก รหัสทางหลวงท้องถิ่น นว.ถ. ๙๕ - ๐๒๕ สายเขาพะวง - โป่งสะเดา	๑๕
- โครงการซ่อมแซมถนนลาดยาง รหัสทางหลวงท้องถิ่น นว.ถ. ๙๗ - ๐๐ ๑ (สายข้างชนบท รีสอร์ต ถึงเขตติดต่อ หมู่ที่ ๕) หมู่ที่ ๒ บ้านใหม่บางปราบ	๑๖
- โครงการก่อสร้างระบบประปาหมู่บ้านแบบบาดาลขนาดกลาง บ้านหนองกุ่มทอง	๑๗
- โครงการก่อสร้างถนนคอนกรีตเสริมเหล็ก หมู่ที่ ๑๑ แยกทางหลวงหมายเลข ๓๔๗๕ ถึงบ้านแหลมจันทร์	๑๘
- โครงการปรับปรุงผิวจราจรแอสฟัลท์ติกคอนกรีต ถนนเทศบาลพัฒนา ๒	๑๙
- โครงการปรับปรุงผิวจราจรคอนกรีตเสริมเหล็ก ถนนทางเข้าโรงฆ่าสัตว์ เชื่อมถนนคอนกรีตเสริมเหล็กเดิม	๒๐

กลุ่มที่ ๑ (ต่อ)

- โครงการขุดแก้มลิงบ้านแหลมทอง ตำบลพระนอน อำเภอเมืองนครสวรรค์ จังหวัดนครสวรรค์ ปริมาตรดินขุด ๒๑
- โครงการก่อสร้างถนนคอนกรีตเสริมเหล็กจากแยกกั๊กรถไฟฝั่งตะวันตก ถึงหนองกรวด หมู่ ๔ บ้านท่าพุทรา ๒๒
- โครงการซ่อมสร้างถนนคอนกรีตเสริมเหล็ก รหัสทางหลวงท้องถิ่น นว.ถ ๗๗ - ๐๓ ลายบ้านสันพิง ๒๓
- โครงการซ่อมสร้างถนนคอนกรีตเสริมเหล็ก สายฝั่งเมืองสาย ง (ถนนพรหมนิมิต) ๒๔

กลุ่มที่ ๒

- โครงการปรับปรุงผิวจราจรพาราแอสฟัลท์ติกคอนกรีต รหัสทางหลวง นว.ถ.๑๐ - ๐๐๑ ถนนเทศบาล ๑ บริเวณหน้าร้านเกียรติชายถึงสะพานสูง ๒๕
- โครงการเครื่องผลิตน้ำประปาที่มีภาคเติมอากาศแบบน้ำหมุนวน และระบบล้างยอนสารกรองอัตโนมัติ ๒๖
- โครงการก่อสร้างถนนคอนกรีตเสริมเหล็ก หมู่ที่ ๖ บ้านเนินไร่ ตำบลเนินศาลา ๒๗
- โครงการเครื่องผลิตน้ำประปาที่มีภาคเติมอากาศแบบน้ำหมุนวน และระบบล้างยอนไส้กรองอัตโนมัติ ๒๘
- โครงการก่อสร้างถนนคอนกรีตเสริมเหล็ก รหัสทางหลวงท้องถิ่น นว.ถ.๖๐-๐๐๘ สายดอนกลอย ๒๙
- โครงการก่อสร้างถนนคอนกรีตเสริมเหล็ก รหัสทางหลวงท้องถิ่น นว.ถ.๕-๐๐๓๖ ถนนสายข้างเหมืองไฟฟ้า ๓๐
- โครงการก่อสร้างถนนคอนกรีตเสริมเหล็ก สายท่าจิก หมู่ที่ ๑ เชื่อมต่อตำบลศาลาแดง อำเภอโกรกพระ ๓๑
- โครงการก่อสร้างถนนคอนกรีตเสริมเหล็ก รหัสทางหลวงท้องถิ่น - สายเขาตะกุด - เนินมะค่า หมู่ที่ ๑๐ บ้านเขากัจจันหนึ่ง ๓๒
- โครงการก่อสร้างถนนคอนกรีตเสริมเหล็ก รหัสทางหลวงท้องถิ่น นว.ถ. ๗๘ - ๐๐๙ สายวงแหวนหมู่บ้าน หมู่ที่ ๓ บ้านปางสวรรค์ ๓๓
- โครงการก่อสร้างถนนคอนกรีตเสริมเหล็ก บ้านรัศมีสร้างสรรค์ เส้นที่ ๒๓ ๓๔
- โครงการก่อสร้างถนนคอนกรีตเสริมเหล็ก รหัสทางหลวงท้องถิ่น นว.ถ ๙๔-๐๐๓ สายกระทุ่มทอง - บ้านถ้ำแดง ๓๕
- โครงการก่อสร้างถนนคอนกรีตเสริมเหล็ก รหัสทางหลวงท้องถิ่น นว.ถ.๙๓-๐๐๓ สายทางบ้านปางสุด - บ้านใหม่เจ้าพระยา ๓๖
- โครงการก่อสร้างถนนคอนกรีตเสริมเหล็ก หมู่ที่ ๙ บ้านหนองไผ่ ถึง หมู่ที่ ๑๗ บ้านหนองกระทุ่ม ตำบลเขาชนกัน ๓๗
- โครงการก่อสร้างถนนคอนกรีตเสริมเหล็กภายในหมู่บ้านถนนเทศบาล ๑๒ ซอย ๑ (รหัสทางหลวงท้องถิ่น นว.ถ. ๐๑๙ - ๐๓๖) ๓๘
- โครงการก่อสร้างสระว่ายน้ำ ขนาดกว้าง ๑๙.๔๐ เมตร ยาว ๒๕.๔๐ เมตร ๓๙
- โครงการก่อสร้างยกระดับถนนคอนกรีตเสริมเหล็ก สายหลังโรงเรียนหนองกระทุ่ม หมู่ที่ ๑๐ ถึงสามแยกกลุ่มบ้านทุ่งแม่น้ำน้อย ๔๐

กลุ่มที่ ๒ (ต่อ)

- โครงการก่อสร้างถนนคอนกรีตเสริมเหล็ก รหัสทางหลวงท้องถิ่น
นว.ถ. ๐๗๕-๐๐๒ สายบ้านหนองนา – บ้านไทรทอง ๔๑
- โครงการก่อสร้างถนนคอนกรีตเสริมเหล็ก รหัสทางหลวงท้องถิ่น
นว.ถ. ๑๒๔-๐๔ สายบ้านหนองนมวัว – บ้านหนองเดิน ๔๒
- โครงการก่อสร้างถนนคอนกรีตเสริมเหล็ก รหัสทางหลวงท้องถิ่น
นว.ถ. ๙๖ - ๐๑๐ ซอยเขาติน ๑ หมู่ที่ ๘ บ้านเขาติน ๔๓

กลุ่มที่ ๓

- โครงการก่อสร้างถนนคอนกรีตเสริมเหล็กพร้อมรางระบายน้ำ
คอนกรีตเสริมเหล็กตัวยู ถนนตักศิลา - ซอยตักศิลา ๑ ๔๔
- โครงการก่อสร้างหลังคาคลุมสนามฟุตบอล สนามกีฬาเทศบาลเมืองตากลิ ๔๕
- โครงการก่อสร้างถนนลาดยาง Asphaltic Concrete ๔๖
รหัสสายทาง นว.ถ. ๑๓๕-๐๑ สายทางบ้านห้วยหอม – บ้านหนองกระทุ่ม
- โครงการก่อสร้างถนน Asphaltic Concrete สายจากแยกห้วยนกยูง ๔๗
ถึงถนนสายเรียบทางรถไฟ (บริเวณหน้าวัดดงมะกู)
- โครงการก่อสร้างถนน Asphaltic Concrete ๔๘
แยกทางหลวงสาย ๓๓๒๙ บ้านเขาติน – บ้านหนองริ้ว
- โครงการก่อสร้างถนน Asphaltic Concrete สายจาก ถนนลาดยางหมายเลข ๔๐๔๗ (ทางหลวงชนบท) ถึงถนนลาดยางสายบ้านหนองเต็งรัง – บ้านสระเกษไม้รี ๔๙
- โครงการก่อสร้างถนนลาดยาง Asphaltic Concrete ๕๐
นว.ถ. ๘๘-๐๐๔ สายบ้านหนองปลาย – บ้านโค้งสอง
- โครงการก่อสร้างถนนลาดยาง Asphaltic Concrete หมู่ที่ ๖ ๕๑
บ้านกระโดนปม ตำบลสำโรงชัย
- โครงการก่อสร้างถนน คสล. รหัสทางหลวงท้องถิ่น ๕๒
นว.ถ. ๖๑-๐๐๑ สายบ้านถนนสุด – แยกบ้านเขาติน
- โครงการขุดแก้มลิงคลองวังน้ำลาดพร้อมอาคารประกอบ ตำบลวังน้ำลาด ๕๓
- โครงการก่อสร้างถนน คสล. ซอยสระงาม – ประชาสรรค์ ๕๔
หมู่ที่ ๑๘ บ้านคลองหินปูน อ.หนองบัว
- โครงการระบบผลิตน้ำประปาขนาดกลาง กำลังการผลิต ๕๕
๗ ลูกบาศก์เมตร/ชั่วโมง บ้านมาตตะศรี
- โครงการก่อสร้างฝายต้นน้ำแบบ Gabion โครงการอันเนื่อง ๕๖
มาจากพระราชดำริ ต.หนองกลับ อ.หนองบัว
- โครงการก่อสร้างถนนลาดยาง CAPE SEAL รหัสทางหลวงท้องถิ่น ๕๗
นว.ถ. ๘๗-๐๐๖ สายบ้านพู่เลียบ – บ้านพู่เม่น
- โครงการก่อสร้างถนนลาดยาง Asphaltic Concrete ๕๘
รหัสสายทาง นว.ถ. ๔๙ - ๐๐๓ สายบ้านชุมพลสามัคคี – บ้านไผ่นาเรียง
- โครงการก่อสร้างถนน คสล. รหัสทางหลวงท้องถิ่น ๕๙
นว.ถ. ๑๑๘-๑๓ สายบ้านวังสำราญ – บ้านพุกาม

กลุ่มที่ ๓ (ต่อ)

- โครงการก่อสร้างถนนถนน คสล. รหัสทางหลวงท้องถิ่น
นว.ถ. ๘๐-๐๐๖ สายบ้านวังใหญ่ – บ้านไผ่มะรืน ๖๐
- โครงการก่อสร้างถนนถนน คสล. รหัสทางหลวงท้องถิ่น นว.ถ. ๑๐๘-๐๕
สายคั่นคลองบ้านทุ่งสว่าง – บ้านดงจันทา- บ้านหนองมะเกลือ ๖๑
- โครงการก่อสร้างถนนถนน คสล. รหัสทางหลวงท้องถิ่น นว.ถ. ๑๐๕-๐๔
สายบ้านท่าสุ่ม – บ้านขอนแก่น ๖๒

การก่อสร้างโครงการของเทศบาลนครนครสวรรค์ ในวันที่ ๑๗ มีนาคม ๒๕๖๖**จำนวน ๓ โครงการ ทุกสายร่วมกันลงพื้นที่ก่อสร้างฯ ดังนี้**

- โครงการก่อสร้างฝัวจจรจรคอนกรีตเสริมเหล็กพร้อมท่อระบายน้ำชุมชนหนองปลาแห้ง ๖๓
- โครงการก่อสร้างฝัวจจรจรคอนกรีตเสริมเหล็ก พร้อมท่อระบายน้ำ
ซอยหมู่บ้านเดโชคันทรี่ ๖๔
- โครงการก่อสร้างฝัวจจรจรคอนกรีตเสริมเหล็ก พร้อมระบบระบายน้ำ ถนนอมราวิถี ๖๕

การก่อสร้างโครงการขององค์การบริหารส่วนจังหวัดนครสวรรค์**ในวันที่ ๗ สิงหาคม ๒๕๖๖ จำนวน ๓ โครงการ ทุกสายร่วมกันลงพื้นที่ก่อสร้างฯ ดังนี้**

- โครงการก่อสร้างปรับปรุงลาดยางผิวทางแอสฟัลท์ติดคอนกรีตทางหลวงท้องถิ่น
นว.ถ. ๑-๐๐๐๗ บ้านสระทะเล ๖๖
- โครงการก่อสร้างถนนก่อสร้างถนนคอนกรีตเสริมเหล็ก หมู่ที่ ๗
ตำบลหนองกระโดนอำเภอเมืองนครสวรรค์ ๖๗
- โครงการก่อสร้างถนนคอนกรีตเสริมเหล็ก ทางหลวงท้องถิ่น
นว.ถ.๑-๐๐๗๙ แยก ทล. ๑๑๘๒ บ้านดงเมืองใต้ ๖๘

ภาคผนวก

- ประกาศสำนักนายกรัฐมนตรี เรื่อง รับรองรายชื่อกรรมการธรรมาภิบาลจังหวัดนครสวรรค์
ประกาศ ณ วันที่ ๑๙ กันยายน ๒๕๖๕
- ประกาศสำนักนายกรัฐมนตรี เรื่อง รับรองรายชื่อกรรมการธรรมาภิบาลจังหวัดนครสวรรค์
ประกาศ ณ วันที่ ๑๐ มีนาคม ๒๕๖๖
- การประชุมคณะกรรมการธรรมาภิบาลจังหวัด ประจำปีงบประมาณ พ.ศ. ๒๕๖๖ จำนวน ๓ ครั้ง
- การประชุมคณะกรรมการธรรมาภิบาลจังหวัด (นอกรอบ) ประจำปีงบประมาณ พ.ศ. ๒๕๖๖
จำนวน ๖ ครั้ง

๑. ความเป็นมา

คณะกรรมการธรรมาภิบาลจังหวัด (ก.ธ.จ.) เป็นคณะกรรมการที่จัดตั้งขึ้นตามพระราชบัญญัติระเบียบบริหารราชการแผ่นดิน พ.ศ.๒๕๓๔ และที่แก้ไขเพิ่มเติม (ฉบับที่ ๗) พ.ศ. ๒๕๕๐ มาตรา ๕๕/๑ ก.ธ.จ. ประกอบด้วย ผู้ตรวจราชการสำนักนายกรัฐมนตรี ซึ่งมีเขตอำนาจในจังหวัดเป็นประธานกรรมการธรรมาภิบาลจังหวัด ผู้แทนภาคประชาสังคม ผู้แทนสมาชิกสภาท้องถิ่นที่ไม่ได้ดำรงตำแหน่งผู้บริหารท้องถิ่น และผู้แทนภาคธุรกิจเอกชนเป็นกรรมการ มีอำนาจหน้าที่ในการสอดส่อง และเสนอแนะการปฏิบัติภารกิจของหน่วยงานของรัฐและเจ้าหน้าที่ของรัฐในจังหวัด ให้ใช้วิธีการบริหารกิจการบ้านเมืองที่ดี โดยสำนักงานปลัดสำนักนายกรัฐมนตรีในฐานะหน่วยงานที่มีหน้าที่กำหนดเกี่ยวกับแนวทางในการปฏิบัติหน้าที่ของ ก.ธ.จ. ตามระเบียบสำนักนายกรัฐมนตรีว่าด้วยการคณะกรรมการธรรมาภิบาลจังหวัด พ.ศ.๒๕๕๒ และที่แก้ไขเพิ่มเติม (ฉบับที่ ๒) พ.ศ. ๒๕๕๔ ได้กำหนดให้ ก.ธ.จ. มีอำนาจหน้าที่ในการสอดส่องแผนงาน/โครงการของส่วนราชการ ในจังหวัด ตลอดจนการดำเนินการเพื่อแก้ไขปัญหาความเดือดร้อนของประชาชนจากการดำเนินงานของหน่วยงานของรัฐ และเจ้าหน้าที่ของรัฐในจังหวัด นอกจากอำนาจหน้าที่ตามระเบียบฯ ดังกล่าว ก.ธ.จ. ยังมีอำนาจหน้าที่ตามคำสั่งสำนักนายกรัฐมนตรี ที่ ๒๑๗/๒๕๕๘ ลงวันที่ ๒๔ สิงหาคม ๒๕๕๘ เรื่องมอบหมายให้รองนายกรัฐมนตรีและรัฐมนตรี ประจำสำนักนายกรัฐมนตรีกำกับและติดตามการปฏิบัติราชการในภูมิภาค ซึ่งคำสั่งดังกล่าวได้กำหนดให้ ก.ธ.จ. มีส่วนร่วมในการตรวจสอบความถูกต้องในการดำเนินโครงการและการใช้จ่ายงบประมาณของรัฐ

อำนาจหน้าที่

ระเบียบสำนักนายกรัฐมนตรี ว่าด้วยคณะกรรมการธรรมาภิบาลจังหวัด พ.ศ.๒๕๕๒ และที่แก้ไขเพิ่มเติม (ฉบับที่ ๒) พ.ศ. ๒๕๕๔ ข้อ ๒๒ กำหนดให้ ก.ธ.จ. มีอำนาจหน้าที่ ดังนี้

๑) สอดส่องผลการปฏิบัติภารกิจของหน่วยงานรัฐและเจ้าหน้าที่ของรัฐในจังหวัดให้ใช้วิธีการบริหารกิจการบ้านเมืองที่ดี

๒) แจ้งให้ผู้ว่าราชการจังหวัด หัวหน้าส่วนราชการ รัฐวิสาหกิจหรือหน่วยงานอื่นของรัฐที่เกี่ยวข้อง แล้วแต่กรณี ดำเนินการตามอำนาจหน้าที่ในกรณีที่พบว่า มีการละเลยไม่ปฏิบัติตามกฎหมายระเบียบ หรือข้อบังคับ หรือมีกรณีทุจริต

๓) เสนอแนะแนวทางการปฏิบัติและการส่งเสริมตามหลักคุณธรรมจริยธรรมและธรรมาภิบาล เพื่อการบริหารกิจการบ้านเมืองที่ดีของหน่วยงานของรัฐและเจ้าหน้าที่ของรัฐแก่ผู้ว่าราชการจังหวัดและหน่วยงานของรัฐในจังหวัด

๔) ติดตามผลการปฏิบัติตามมติกรรมการธรรมาภิบาลจังหวัด (ก.ธ.จ.)

๕) แต่งตั้งที่ปรึกษาด้านวิชาการ การประชาสัมพันธ์ หรือด้านอื่น ๆ จำนวนไม่เกินสามคน

๖) เผยแพร่ผลการปฏิบัติหน้าที่ต่อสาธารณะตามที่เห็นสมควร

การสอดส่องการปฏิบัติภารกิจของหน่วยงานของรัฐและเจ้าหน้าที่ของรัฐในจังหวัดตามอำนาจหน้าที่ของ ก.ธ.จ. ข้อ ๒๒ (๑) ให้ใช้วิธีการบริหารกิจการบ้านเมืองที่ดีตามพระราชกฤษฎีกาว่าด้วยหลักเกณฑ์และวิธีการบริหารกิจการบ้านเมืองที่ดีอย่างน้อย ๗ ประการ ตามระเบียบฯ ข้อ ๒๓ ดังนี้

๑) ปฏิบัติภารกิจให้เป็นไปตามกฎหมายเพื่อรักษาประโยชน์ส่วนรวม ตลอดจนไม่ละเมิดสิทธิและเสรีภาพของประชาชน

๒) ปฏิบัติภารกิจเพื่ออำนวยความสะดวก ให้บริการ และสนองความต้องการของประชาชน

๓) ปฏิบัติภารกิจเพื่อประโยชน์สุขของประชาชน

๔) ปฏิบัติภารกิจให้เกิดผลสัมฤทธิ์ มีประสิทธิภาพ และมีความคุ้มค่า

- ๕) ปฏิบัติภารกิจโดยไม่มีขั้นตอนการปฏิบัติงานเกินความจำเป็น ให้ทันต่อสถานการณ์ โดยเฉพาะในเรื่องที่เป็นความเดือดร้อนและทุกข์ยากของประชาชน
- ๖) ปฏิบัติภารกิจโดยยึดหลักการมีส่วนร่วมของประชาชน และการเปิดเผยข้อมูลอย่างโปร่งใส
- ๗) ปฏิบัติภารกิจโดยมีการติดตาม ตรวจสอบ และประเมินผลการปฏิบัติงานสม่ำเสมอและเผยแพร่ต่อสาธารณะ

สำหรับกลไกการปฏิบัติหน้าที่ของ ก.ธ.จ. ระเบียบฯ ข้อ ๒๖ ได้ให้อำนาจ ก.ธ.จ. ในการออกหนังสือแจ้งให้หน่วยงานของรัฐ ผู้ว่าราชการจังหวัด ที่ปรึกษาตามข้อ ๒๒ (๕) และบุคคลที่เกี่ยวข้อง เข้าร่วมประชุม หรือจัดส่งเอกสารหรือข้อมูลต่าง ๆ รวมทั้งชี้แจงข้อเท็จจริงเพื่อประกอบการพิจารณาได้ตามความจำเป็น นอกจากนี้ระเบียบฯ ข้อ ๒๘ ยังได้กำหนดว่า “กรณีที่ ก.ธ.จ. มีมติให้มีการละเลย ไม่ปฏิบัติตามกฎหมาย ระเบียบหรือข้อบังคับหรือมีกรณีทุจริต ให้ประธานแจ้งเป็นหนังสือ เพื่อดำเนินการตามอำนาจหน้าที่ และให้ผู้ว่าราชการจังหวัด หัวหน้าส่วนราชการ รัฐวิสาหกิจหรือหน่วยงานอื่นของรัฐที่เกี่ยวข้อง แล้วแต่กรณี รายงานผลการดำเนินการให้ประธานทราบภายในสามสิบวันนับแต่วันที่ได้รับหนังสือ หากผู้ว่าราชการจังหวัด หัวหน้าส่วนราชการ รัฐวิสาหกิจหรือหน่วยงานอื่นของรัฐที่เกี่ยวข้อง แล้วแต่กรณี มิได้ดำเนินการตามอำนาจหน้าที่ให้ประธานแจ้งมติ ก.ธ.จ. ตามวรรคหนึ่งให้ปลัดสำนักนายกรัฐมนตรีทราบเพื่อรายงานต่อรัฐมนตรีเจ้าสังกัดดำเนินการต่อไป”

๒. ผลการดำเนินงานของคณะกรรมการธรรมาภิบาลจังหวัดนครสวรรค์

๒.๑ คณะกรรมการธรรมาภิบาลจังหวัดนครสวรรค์ (ก.ธ.จ.) ได้มีการประชุมในปีงบประมาณ พ.ศ. ๒๕๖๕ (เดือนมกราคม ๒๕๖๖ – กันยายน ๒๕๖๖) จำนวน ๓ ครั้ง ดังนี้

- ๑) ครั้งที่ ๑/๒๕๖๖ เมื่อวันที่ ๑๘ มกราคม ๒๕๖๖ เวลา ๐๙.๓๐ น. ณ ห้องประชุม ๒๐๓ ศาลากลางจังหวัดนครสวรรค์ อำเภอเมืองนครสวรรค์ จังหวัดนครสวรรค์
- ๒) ครั้งที่ ๒/๒๕๖๖ เมื่อวันที่ ๒๖ พฤษภาคม ๒๕๖๖ เวลา ๑๑.๐๐ น. ณ ห้องประชุมที่ว่าการอำเภอบรรพตพิสัย อำเภอบรรพตพิสัย จังหวัดนครสวรรค์
- ๓) ครั้งที่ ๓/๒๕๖๖ เมื่อวันที่ ๑๒ กันยายน ๒๕๖๖ เวลา ๐๙.๓๐ น. ณ ห้องประชุม ๒๐๓ ศาลากลางจังหวัดนครสวรรค์ อำเภอเมืองนครสวรรค์ จังหวัดนครสวรรค์

๒.๒ คณะกรรมการธรรมาภิบาลจังหวัดนครสวรรค์ (ก.ธ.จ.นว.) ได้มีการประชุมคณะกรรมการธรรมาภิบาลจังหวัดนครสวรรค์ (นอกรอบ) ในปีงบประมาณ พ.ศ.๒๕๖๖ (เดือนธันวาคม ๒๕๖๕ – สิงหาคม ๒๕๖๖) จำนวน ๖ ครั้ง ดังนี้

- ๑) ครั้งที่ ๑/๒๕๖๖ เมื่อวันที่ ๑๓ ธันวาคม ๒๕๖๖ เวลา ๑๓.๓๐ น. ณ ห้องประชุม ๓๐๑ ศาลากลางจังหวัดนครสวรรค์ อำเภอเมืองนครสวรรค์ จังหวัดนครสวรรค์
- ๒) ครั้งที่ ๒/๒๕๖๖ เมื่อวันที่ ๑๗ มีนาคม ๒๕๖๖ เวลา ๑๓.๓๐ น. ณ ห้องประชุม ๒๐๓ ศาลากลางจังหวัดนครสวรรค์ อำเภอเมืองนครสวรรค์ จังหวัดนครสวรรค์
- ๓) ครั้งที่ ๓/๒๕๖๖ เมื่อวันที่ ๒๗ มิถุนายน ๒๕๖๖ เวลา ๐๙.๐๐ น. ณ ห้องประชุม ๒๐๓ ศาลากลางจังหวัดนครสวรรค์ อำเภอเมืองนครสวรรค์ จังหวัดนครสวรรค์
- ๔) ครั้งที่ ๔/๒๕๖๖ เมื่อวันที่ ๑๔ กรกฎาคม ๒๕๖๕ เวลา ๑๓.๓๐ น. ณ ห้องประชุม ๒๐๓ ศาลากลางจังหวัดนครสวรรค์ อำเภอเมืองนครสวรรค์ จังหวัดนครสวรรค์

๕) ครั้งที่ ๕/๒๕๖๖ เมื่อวันที่ ๗ สิงหาคม ๒๕๖๖ เวลา ๑๔.๐๐ น. ณ ห้องประชุม ๒๐๓ ศาลากลางจังหวัดนครสวรรค์ อำเภอเมืองนครสวรรค์ จังหวัดนครสวรรค์

๖) ครั้งที่ ๖/๒๕๖๖ เมื่อวันที่ ๒๒ สิงหาคม ๒๕๖๖ เวลา ๑๓.๓๐ น. ณ ห้องประชุม ๒๐๓ ศาลากลางจังหวัดนครสวรรค์ อำเภอเมืองนครสวรรค์ จังหวัดนครสวรรค์

๓. ผลการสอดส่องโครงการสำคัญในพื้นที่จังหวัดนครสวรรค์

๑) การสอดส่องแผนงาน/โครงการตามแผนปฏิบัติราชการ ประจำปีงบประมาณ พ.ศ. ๒๕๖๖ ของจังหวัดนครสวรรค์ และกลุ่มจังหวัดภาคเหนือตอนล่าง ๒ และโครงการงบเงินอุดหนุนเฉพาะกิจ ประจำปีงบประมาณ พ.ศ. ๒๕๖๖ ที่จัดสรรให้องค์กรปกครองส่วนท้องถิ่น จำนวน ๖๑ โครงการ ของคณะกรรมการธรรมาภิบาลจังหวัดนครสวรรค์ ประจำปีงบประมาณ พ.ศ. ๒๕๖๖ ระหว่างวันที่ ๑๔ - ๑๗ มีนาคม ๒๕๖๖

๒) การสอดส่องโครงการขององค์การบริหารส่วนจังหวัดนครสวรรค์ ประจำปีงบประมาณ พ.ศ. ๒๕๖๖ จำนวน ๓ โครงการ วันที่ ๗ สิงหาคม ๒๕๖๖

๓) การสอดส่องแผนงาน/โครงการตามแผนปฏิบัติราชการ ประจำปีงบประมาณ พ.ศ. ๒๕๖๖ ของจังหวัดนครสวรรค์ และกลุ่มจังหวัดภาคเหนือตอนล่าง ๒ และโครงการงบเงินอุดหนุนเฉพาะกิจ ประจำปีงบประมาณ พ.ศ. ๒๕๖๖ ที่จัดสรรให้องค์กรปกครองส่วนท้องถิ่น (ครั้งที่ ๒) จำนวน ๖๑ โครงการ ของคณะกรรมการธรรมาภิบาลจังหวัดนครสวรรค์ ประจำปีงบประมาณ พ.ศ. ๒๕๖๖ ระหว่างวันที่ ๑๑ - ๑๔ กรกฎาคม ๒๕๖๖

โดยแบ่งเป็น ๓ กลุ่ม ดังนี้

กลุ่มที่ ๑

๑. นางกนิษฐา ภูมิเมศวร	ผู้แทนภาคประชาสังคม	หัวหน้าคณะ
๒. นายอภิวัชร คัจฉสุวรรณมณี	ผู้แทนภาคธุรกิจเอกชน	
๓. นายทรงยศ โมรา	ผู้แทนสมาชิกสภาท้องถิ่น	
๔. นางบุญลือ ส่งเสริมอุดมชัย	ผู้แทนสมาชิกสภาท้องถิ่น	
๕. นายเปรมินทร์ เจียมจิตพลชัย	ผู้แทนภาคธุรกิจเอกชน	
๖. นายสุภาพ พวงสมบัติ	ที่ปรึกษา ก.ธ.จ. ด้านประชาสัมพันธ์	

กลุ่มที่ ๒

๑. นายจิระวิทย์ ศุภนันท์กานต์	ผู้แทนภาคธุรกิจเอกชน	หัวหน้าคณะ (รองประธานกรรมการธรรมาภิบาลจังหวัด)
๒. นายโสภณ พิมพ์โคตร	ผู้แทนภาคประชาสังคม	
๓. นางอริสา แซ่ขุนทด	ผู้แทนภาคประชาสังคม	
๔. นายสมชาย ประไพวัลย์	ผู้แทนภาคประชาสังคม	
๕. นายสิริภัทร กลิ่นเจริญ	ผู้แทนสมาชิกสภาท้องถิ่น	
๖. นายใหญ่ โรจน์สุวนิชกร	ที่ปรึกษา กธจ. ด้านวิชาการ	

กลุ่มที่ ๓

๑. นายวินิจัย กระระกล
๒. นายสุเทพ บุญส่ง
๓. นายสัมพันธ์ แยมอ่า
๔. นายวัลลภ ตันวิสุทธิ
๕. นายศักดา สอนชม
๖. นายวิบูลย์ บุญสุวรรณ

ผู้แทนภาคประชาสังคม
ผู้แทนภาคประชาสังคม
ผู้แทนภาคประชาสังคม
ผู้แทนภาคประชาสังคม
ผู้แทนภาคประชาสังคม
ที่ปรึกษา กธจ. ด้านสังคม

หัวหน้าคณะ

ผลการการสอดส่องแผนงาน/ โครงการตามแผนปฏิบัติการ ประจำปีงบประมาณ พ.ศ. ๒๕๖๖ ของจังหวัดนครสวรรค์ และกลุ่มจังหวัดภาคเหนือตอนล่าง ๒ และโครงการเงินอุดหนุนเฉพาะกิจ ประจำปีงบประมาณ พ.ศ. ๒๕๖๖ ที่จัดสรรให้องค์กรปกครองส่วนท้องถิ่น ดำเนินงานของคณะกรรมการธรรมาภิบาลจังหวัดนครสวรรค์ ประจำปีงบประมาณ พ.ศ. ๒๕๖๖ จำนวน ๒ ครั้ง ดังนี้

ครั้งที่ ๑ (ระหว่างวันที่ ๑๔ - ๑๗ มีนาคม ๒๕๖๖)

ครั้งที่ ๒ (ระหว่างวันที่ ๑๑ - ๑๔ กรกฎาคม ๒๕๖๖)

กลุ่มที่ ๑

๑. นางภิญญา ภูมิมเหศวร	ผู้แทนภาคประชาสังคม	หัวหน้าคณะ
๒. นายอภิวัชร คัจจนสุวรรณมณี	ผู้แทนภาคธุรกิจเอกชน	
๓. นายทรงยศ โมรา	ผู้แทนสมาชิกสภาท้องถิ่น	
๔. นางบุญลือ ส่งเสริมอุดมชัย	ผู้แทนสมาชิกสภาท้องถิ่น	
๕. นายเปรมินทร์ เจียมจิตพลชัย	ผู้แทนภาคธุรกิจเอกชน	
๖. นายสุภาพ พวงสมบัติ	ที่ปรึกษา ก.ธ.จ. ด้านประชาสัมพันธ์	

๑. โครงการก่อสร้างถนนคอนกรีตเสริมเหล็ก นว.ถ.๓๕-๐๕๒ สายบ้านคลองคล้า หมู่ ๑๐ - บ้านแหลมสมอ หมู่ ๙ (ก่อสร้างถนนคอนกรีตเสริมเหล็ก จากถนน รพช. หมู่ที่ ๙) หมู่ที่ ๙ บ้านแหลมสมอ ตำบลเขาดิน กว้าง ๔.๐๐ เมตร ยาว ๑,๓๒๐ เมตร หนา ๐.๑๕ เมตร หรือมีพื้นที่ผิวจราจรไม่น้อยกว่า ๕,๒๘๐ ตารางเมตร พร้อมลงไหล่ทางหินคลุกกว้างเฉลี่ยข้างละ ๐.๑๐ เมตร

งบประมาณ : ๒,๙๐๐,๐๐๐ บาท

หน่วยงานรับผิดชอบ : องค์การบริหารส่วนตำบลเขาดิน

ครั้งที่ ๑ วันที่ ๑๔ มีนาคม ๒๕๖๖

อยู่ระหว่างทำสัญญา

ครั้งที่ ๒ วันที่ ๑๑ กรกฎาคม ๒๕๖๖



❖ ข้อสังเกตและข้อเสนอแนะ

- ขณะสอดส่องไม่พบสิ่งผิดปกติแต่อย่างใด ผู้ควบคุมงานแจ้งว่าผู้รับจ้างเทคอนกรีตให้มีความหนาได้เต็มเกินกำหนด ๐.๑๕ เมตร บางแห่งถึง ๐.๑๖ เมตร

๒. โครงการก่อสร้างถนนคอนกรีตเสริมเหล็ก รหัสทางหลวงท้องถิ่นน.ถ. ๗๖-๐๑๔ สายเลียบบ
เหมืองดีเด่น - บ้านมัทรี หมู่ที่ ๔ บ้านห้วยโรง ตำบลบึงปลาหู กว้าง ๔ เมตร ยาว ๓,๑๐๐ เมตร
หนา ๐.๑๕ เมตร หรือมีพื้นที่ไม่น้อยกว่า ๑๒,๔๐๐ ตารางเมตร

งบประมาณ : ๘,๑๒๕,๖๐๐ บาท

หน่วยงานรับผิดชอบ : องค์การบริหารส่วนตำบลบึงปลาหู

ครั้งที่ ๑ วันที่ ๑๔ มีนาคม ๒๕๖๖

ยังไม่เริ่มดำเนินการ

ครั้งที่ ๒ วันที่ ๑๑ กรกฎาคม ๒๕๖๖



❖ **ข้อสังเกตและข้อเสนอแนะ**

- ขณะสวดส่อง ผลงานอยู่ที่ประมาณ ๓๕% เนื่องจาก จากการติดตามผลการดำเนินงาน พบว่า
ขณะนี้งานแล้วเสร็จมากกว่า ๙๕% เหลือเพียงรอผลการทดสอบปูน ๒๘ วัน ลงไหล่ทาง และรอหยอดยาง
คาดว่าจะดำเนินการแล้วเสร็จและส่งมอบงานได้ในช่วงวันที่ ๑๒-๑๕ กันยายน พ.ศ. ๒๕๖๖

๓. โครงการซ่อมสร้างถนนคอนกรีตเสริมเหล็ก รหัสทางหลวงท้องถิ่นน.ว.๕๐-๐๐๑ สายบ้าน ตาสั่งเหนือ-บ้านจิวแบ้ หมู่ที่ ๒ บ้านตาสั่งเหนือ ตำบลตาซัด (ช่วงที่ ๑ กว้าง ๖.๐๐ เมตร หนา ๐.๑๕ เมตร ยาว ๑,๙๙๒ เมตร มีพื้นที่ไม่น้อยกว่า ๑๑,๙๕๒ ตารางเมตร (ช่วงที่๒) กว้าง ๙.๐๐ เมตร หนา ๐.๑๕ เมตร ยาว ๒๘ เมตร หรือมีพื้นที่ไม่น้อยกว่า ๑๑๒ ตารางเมตร และมีพื้นที่ตารางเมตรทั้ง ๒ ช่วง ไม่น้อยกว่า ๑๒,๐๖๔ ตารางเมตร

งบประมาณ : ๗,๒๓๙,๐๐๐ บาท

หน่วยงานรับผิดชอบ : องค์การบริหารส่วนตำบลตาซัด

ครั้งที่ ๑ วันที่ ๑๔ มีนาคม ๒๕๖๖



ครั้งที่ ๒ วันที่ ๑๑ กรกฎาคม ๒๕๖๖



❖ **ข้อสังเกตและข้อเสนอแนะ**

- ขณะสอดส่องไม่พบสิ่งผิดปกติแต่อย่างใดเกี่ยวกับงานก่อสร้าง ผลงานแล้วเสร็จ 100% พบเพียงขาดการจัดเตรียมเอกสารประกอบ เนื่องจากได้รับหนังสือในวันที่คณะ ก.ธ.จ. เข้าสอดส่อง จึงจัดเตรียมไม่ทัน

๔. **กิจกรรมที่ ๑** โครงการก่อสร้างเขื่อนป้องกันตลิ่งริมแม่น้ำปิง หมู่ที่ ๓ ตำบลหูกวาง อำเภอบรรพตพิสัย จังหวัดนครสวรรค์ กิจกรรมย่อย ก่อสร้างเขื่อนป้องกันตลิ่งริมแม่น้ำปิง หมู่ที่ ๓ ตำบลหูกวาง อำเภอบรรพตพิสัย จังหวัดนครสวรรค์ ความยาว ๓๐๐.๐๐๐ เมตร

งบประมาณ : ๑๓,๗๐๐,๐๐๐ บาท

หน่วยงานรับผิดชอบ : สำนักงานโยธาธิการและผังเมืองจังหวัด

ครั้งที่ ๑ วันที่ ๑๔ มีนาคม ๒๕๖๖

ยังไม่เริ่มดำเนินการ

ครั้งที่ ๒ วันที่ ๑๔ กรกฎาคม ๒๕๖๖



❖ **ข้อสังเกตและข้อเสนอแนะ**

- ขณะเข้าทำการสอดส่อง ในวันที่ ๑๓ กรกฎาคม ๒๕๖๖ ไม่พบผู้รับจ้างเข้าดำเนินการในพื้นที่แต่อย่างใด ทั้งที่เวลาล่วงเลยไปนานถึง ๓ เดือน ๑๓ วัน จากการพูดคุยกับโยธาธิการและผังเมืองจังหวัดนครสวรรค์ พบว่าท่านไม่ได้ปฏิบัติหน้าที่ให้เป็นไปอย่างถูกต้องตามหลักธรรมาภิบาล เพราะท่านทำหน้าที่เสมือนเป็นตัวแทนของผู้รับจ้าง ไม่ได้ทำหน้าที่เจ้าหน้าที่ของรัฐอย่างที่สมควรจะเป็น เพราะท่านก็เป็นส่วนหนึ่งของผู้ว่าจ้างตามกฎหมายและสัญญาภาวะธรรมาภิบาลจังหวัด สายที่ ๑ จึงได้นำปัญหาที่พบ เข้าร่วมปรึกษาหารือกับคณะกรรมการธรรมาภิบาลจังหวัดทั้งคณะ และได้ข้อสรุป ให้ทำบันทึกรายงานประธาน ก.ธ.จ. นครสวรรค์ ต่อไป

๕. กิจกรรมที่ ๒ โครงการพัฒนาเส้นทางส่งเสริมการท่องเที่ยวกลุ่ม จังหวัดภาคเหนือตอนล่าง ๒ ทางหลวงหมายเลข ๑๐๗๓ ตอนหนองสังข์ - คลองชะแวด ตำบลท่าจี้ อำเภอบรรพตพิสัย จังหวัดนครสวรรค์

งบประมาณ : ๓๐,๐๐๐,๐๐๐ บาท

หน่วยงานรับผิดชอบ : แขวงทางหลวงนครสวรรค์ที่ ๑ (งบลุ่มจังหวัด)

ครั้งที่ ๑ วันที่ ๑๔ มีนาคม ๒๕๖๖

ยังไม่เริ่มดำเนินการ

ครั้งที่ ๒ วันที่ ๑๔ กรกฎาคม ๒๕๖๖



❖ **ข้อสังเกตและข้อเสนอแนะ**

- ขณะสอดส่องฯ พบสิ่งผิดปกติเล็กน้อยคือผิวหลังบล็อกตรงท่อลอดเหลี่ยม ไม่เรียบ ประมาณความยาวประมาณ ๖ เมตร และกำลังปรับแก้ไขอยู่ ผลงานจะแล้วเสร็จ ซึ่งขณะนี้งานแล้วเสร็จครบถ้วน และส่งงานในวันที่ ๓ ก.ค. ๒๕๖๖ และตรวจรับมอบงานเป็นที่เรียบร้อย เมื่อวันที่ ๑๔ ก.ค. ๒๕๖๖

๖. กิจกรรมหลัก โครงการก่อสร้างเขื่อนป้องกันตลิ่งริมแม่น้ำปิง หมู่ที่ ๗ ตำบลบางตาหงาย อำเภอบรรพตพิสัย จังหวัดนครสวรรค์กิจกรรมย่อย ก่อสร้างเขื่อนป้องกันตลิ่งริมแม่น้ำปิง หมู่ที่ ๗ ตำบลบางตาหงาย อำเภอบรรพตพิสัย จังหวัดนครสวรรค์ ความยาว ๔๐๐.๐๐๐ เมตร

งบประมาณ : ๑๔,๑๐๐,๐๐๐ บาท

หน่วยงานรับผิดชอบ : สำนักงานโยธาธิการและผังเมืองจังหวัด

ครั้งที่ ๑ วันที่ ๑๔ มีนาคม ๒๕๖๖

ยังไม่เริ่มดำเนินการ

ครั้งที่ ๒ วันที่ ๑๑ กรกฎาคม ๒๕๖๖



❖ **ข้อสังเกตและข้อเสนอแนะ**

- ขณะสอตส่องไม่พบสิ่งผิดปกติแต่อย่างใด ผลงานอยู่ในเกณฑ์ที่ดี น่าพึงพอใจ ซึ่งดำเนินการไปได้ถึง ๓๕.๙๗ % เร็วกว่าแผนการดำเนินงาน ๑๘.๕๓ % และจากการติดตามผลการดำเนินงาน พบว่า ขณะนี้การดำเนินงาน มีความคืบหน้าแล้วเสร็จประมาณ ๔๕% ยังไม่สามารถวางแผ่นใย ลงทรายได้เพราะน้ำขึ้น แต่ผู้รับจ้าง ยอมถมหินเพิ่มขึ้นตลอดแนว ประมาณ ๒,๐๐๐ ตัน เพื่อให้สามารถทำงานได้ ตามข้อแนะนำของผู้ควบคุมงาน

๗. **กิจกรรมหลัก** โครงการปรับปรุงซ่อมแซมถนนแอสฟัลท์ติกคอนกรีต ทางหลวงหมายเลข ๑๑๗ ตอนหนองเต่า – คลองพลังด้านใต้ ระหว่าง กม.๒๓+๐๐๐-กม.๒๗+๐๐๐ (RT) เป็นตอนๆ ตำบลหัวดวง อำเภอกำแพงแสน จังหวัดนครสวรรค์กิจกรรมย่อย ปรับปรุงซ่อมแซมถนนแอสฟัลท์ติกคอนกรีต ทางหลวงหมายเลข ๑๑๗ ตอนหนองเต่า-คลองพลังด้านใต้ ระหว่างกม.๒๓+๐๐๐-กม.๒๗+๐๐๐ (RT) เป็นตอนๆ ตำบลหัวดวงอำเภอกำแพงแสน จังหวัดนครสวรรค์ ผิวจราจรกว้าง ๗.๐๐ เมตร หนา ๐.๑๐ เมตร ระยะทาง ๔.๐๐๐ กิโลเมตร

งบประมาณ : ๒๒,๐๐๐,๐๐๐ บาท

หน่วยงานรับผิดชอบ : แขวงทางหลวงนครสวรรค์ที่ ๑

ครั้งที่ ๑ วันที่ ๑๔ มีนาคม ๒๕๖๖

ยังไม่เริ่มดำเนินการ

ครั้งที่ ๒ วันที่ ๑๑ กรกฎาคม ๒๕๖๖



❖ **ข้อสังเกตและข้อเสนอแนะ**

- ขณะสอดส่องไม่พบสิ่งผิดปกติแต่อย่างใด ผลงานอยู่ในเกณฑ์ที่ดีมาก เนื่องจากบริเวณนั้น ใต้พื้นผิวเป็นพื้นที่ชุ่มน้ำซึ่งต้องพิถีพิถันในการทำงาน ขณะนั้นผลงานแล้วเสร็จประมาณ ๔๕% และจากการติดตามผลการดำเนินงาน พบว่า ขณะนี้ดำเนินการแล้วเสร็จ ๑๐๐% และส่งมอบงานได้ในวันที่ ๒๕ กรกฎาคม พ.ศ. ๒๕๖๖ เป็นที่เรียบร้อย

๘. โครงการก่อสร้างถนนคอนกรีตเสริมเหล็ก นว.ถ.๓๕-๐๑๓สายบ้านหาดเสลา - บ้านแหลมสมอ
หมูที่ ๑ บ้านหาดเสลา ตำบลเขาดิน อำเภอเก้าเลี้ยว จังหวัดนครสวรรค์ กว้าง ๔.๐๐ เมตร
ยาว ๒,๐๑๐ เมตร หนา ๐.๑๕ เมตร หรือมีพื้นผิวจราจรที่ไม่น้อยกว่า ๘,๐๔๐ ตารางเมตร พร้อมลงไหล่ทาง
หินคลุกกว้างเฉลี่ยข้างละ ๐.๑๐ เมตร

งบประมาณ : ๔,๓๘๐,๐๐๐ บาท

หน่วยงานรับผิดชอบ : องค์การบริหารส่วนตำบลเขาดิน

ครั้งที่ ๑ วันที่ ๑๔ มีนาคม ๒๕๖๖

อยู่ระหว่างทำสัญญา

ครั้งที่ ๒ วันที่ ๑๑ กรกฎาคม ๒๕๖๖



❖ **ข้อสังเกตและข้อเสนอแนะ**

- ขณะสอดส่องไม่พบสิ่งผิดปกติแต่อย่างใด ผู้ควบคุมงานแจ้งว่าผู้รับจ้างเทคอนกรีตให้ความหนาได้
เต็มเกินกำหนด ๐.๑๕ เมตร บางแห่งถึง ๐.๑๖ เมตร

๙. โครงการก่อสร้างถนนคอนกรีตเสริมเหล็ก รหัสทางหลวงท้องถิ่นน.ถ. ๗๔-๐๔๘ สายไฟกอก-หัวขี้วัว หมู่ที่ ๙ บ้านบึงน้ำใส อำเภอมืองนครสวรรค์ จังหวัดนครสวรรค์ ขนาดผิวจราจร ๗.๐๐ เมตร ความยาว ๑,๕๙๐.๕๐เมตร หรือมีพื้นที่ไม่น้อยกว่า ๑๑,๑๔๐,๕๐ ตารางเมตร

งบประมาณ : ๖,๕๗๐,๐๐๐ บาท

หน่วยงานรับผิดชอบ : องค์การบริหารส่วนตำบลบ้านมะเกลือ

ครั้งที่ ๑ วันที่ ๑๔ มีนาคม ๒๕๖๖

ยังไม่เริ่มดำเนินการ

ครั้งที่ ๒ วันที่ ๑๑ กรกฎาคม ๒๕๖๖



❖ ข้อสังเกตและข้อเสนอแนะ

- ขณะออกสอดส่องพบว่า ผู้รับจ้างหยุดดำเนินการ อ้างว่ารอบมคอนกรีต ๒๘ วัน และเปิดเส้นทางจราจรเพียงด้านเดียว ซึ่งผลงานขณะนั้นอยู่ที่ประมาณ ๕๐%

๑๐. โครงการก่อสร้างถนนคอนกรีตเสริมเหล็ก รหัสทางหลวงท้องถิ่นร.ก.๖๒-๐๒๔ สายคลองบางหวายฝั่งเหนือ หมู่ที่ ๘ บ้านอีเต็ง ตำบลน้ำทรง อำเภอพยุหะคีรี จังหวัดนครสวรรค์ ขนาดกว้าง ๕.๐๐ เมตร ยาว ๑,๙๒๐ เมตร หนา ๐.๑๕ เมตร หรือมีพื้นที่ไม่น้อยกว่า ๙,๖๐๐ ตารางเมตร ไหล่ทางหินคลุกกว้างเฉลี่ยข้างละ ๐.๒๕ เมตร

งบประมาณ : ๗,๔๐๐,๐๐๐ บาท

หน่วยงานรับผิดชอบ : องค์การบริหารส่วนตำบลน้ำทรง

ครั้งที่ ๑ วันที่ ๑๔ มีนาคม ๒๕๖๖



ครั้งที่ ๒ วันที่ ๑๒ กรกฎาคม ๒๕๖๖



❖ ข้อสังเกตและข้อเสนอแนะ

- ขณะก่อสร้างไม่พบสิ่งผิดปกติ แต่ผู้รับจ้างถูกปรับตามสัญญา เพราะส่งงานล่าช้ากว่ากำหนดเป็นเวลา ๗ วัน ค่าปรับวันละ ๗,๓๙๙ บาท รวมเป็นเงิน ๕๙,๑๙๒ บาท
- สาเหตุที่ทำให้ล่าช้าเพราะรอบมคอนกรีตให้ได้ตามอายุ เพื่อให้รถใหญ่ขึ้นปรับไหล่ทางทั้งสองด้านได้โดยไม่เกิดความเสียหาย

๑๑. โครงการก่อสร้างถนนคอนกรีตเสริมเหล็ก รหัสทางหลวงท้องถิ่น นว.ถ. ๙๕ - ๐๒๕ สายเขาพะวง - โปรงสะเดา หมู่ที่ ๙ บ้านดอนกระชายใหม่ ตำบลยางขาว อำเภอพยุหะคีรี จังหวัดนครสวรรค์ ถนนกว้าง ๕.๐๐ เมตร ยาว ๑,๗๖๕,๐๐ เมตร หนา ๐.๑๕ เมตร หรือมีพื้นที่คอนกรีตไม่น้อยกว่า ๘,๘๒๕.๐๐ ตารางเมตร ไหล่ทางหินคลุก ข้างละ ๐.๓๐ เมตร พร้อมป้ายประชาสัมพันธ์

งบประมาณ : ๔,๘๕๘,๐๐๐ บาท

หน่วยงานรับผิดชอบ : องค์การบริหารส่วนตำบลยางขาว

ครั้งที่ ๑ วันที่ ๑๕ มีนาคม ๒๕๖๖

ยังไม่เริ่มดำเนินการ

ครั้งที่ ๒ วันที่ ๑๒ กรกฎาคม ๒๕๖๖



❖ ข้อสังเกตและข้อเสนอแนะ

ผลการดำเนินการ ได้รับทราบว่าการประกวดราคาอิเล็กทรอนิกส์ อบต.ยางขาว ได้ออกประกาศผู้ชนะการประกวด และได้ทำหนังสือให้ผู้รับจ้างเข้าทำสัญญาเมื่อวันที่.....แต่ผู้รับจ้างยังไม่ได้เข้าทำสัญญา ทั้งระยะห่างไว้นานจนถึง วันที่ ๑๓ กรกฎาคม ๒๕๖๖ จึงได้ทำสัญญา และขอเข้าพื้นที่ดำเนินงาน ในวันที่ ๑๗ กรกฎาคม พ.ศ. ๒๕๖๖ ขณะนี้ผลงานแล้วเสร็จ ๕๐% คาดว่าจะแล้วเสร็จทันตามสัญญาจ้าง

๑๒. โครงการซ่อมแซมถนนลาดยาง รหัสทางหลวงท้องถิ่น นว.ถ.๙๗ - ๐๐ ๑ (สายข้างชนบท รีสอร์ท ถึงเขตติดต่อหมู่ที่ ๕) หมู่ที่ ๒ บ้านใหม่บางปราบ ตำบลย่านมัทรี กว้าง ๕.๐๐ เมตร ยาว ๑,๕๓๕.๐๐ เมตร หนา ๐.๐๕ เมตร หรือมีพื้นที่ไม่น้อยกว่า ๗,๗๑๕.๐๐ ตารางเมตร อำเภอห้วยทะเลคีรี จังหวัดนครสวรรค์

งบประมาณ : ๔,๒๖๐,๐๐๐ บาท

หน่วยงานรับผิดชอบ : องค์การบริหารส่วนตำบลย่านมัทรี

ครั้งที่ ๑ วันที่ ๑๕ มีนาคม ๒๕๖๖

ยังไม่เริ่มดำเนินการ

ครั้งที่ ๒ วันที่ ๑๒ กรกฎาคม ๒๕๖๖



❖ **ข้อสังเกตและข้อเสนอแนะ**

- ขณะสอดส่องไม่พบสิ่งผิดปกติ ผลการดำเนินการแล้วเสร็จและได้ส่งมอบงานเป็นที่เรียบร้อยแต่ทราบว่าได้มีการตัดลดเนื้องานในส่วนของการตีเส้นจราจรตรงกลาง ด้วยอาจมีการคำนวณผิดพลาด ต่ำกว่าเนื้องานจริงจึงได้ทำหนังสือขออนุมัติจาก ผวจ.และให้ทางหลวงชนบทเข้าตรวจสอบ พร้อมคืนเงินในส่วนนั้นเป็นที่เรียบร้อย

๑๓. โครงการก่อสร้างระบบประปาหมู่บ้านแบบบาดาลขนาดกลาง บ้านหนองกุ่มทอง หมู่ที่ ๑๔ ตำบล
อำเภอชุมแสง จังหวัดนครสวรรค์

งบประมาณ : ๒,๓๖๙,๐๐๐ บาท

หน่วยงานรับผิดชอบ : องค์การบริหารส่วนตำบลหนองกระเจา

ครั้งที่ ๑ วันที่ ๑๕ มีนาคม ๒๕๖๖

ยังไม่เริ่มดำเนินการ

ครั้งที่ ๒ วันที่ ๑๒ กรกฎาคม ๒๕๖๖

❖ **ข้อสังเกตและข้อเสนอแนะ**

- นายกองการบริหารส่วนตำบลหนองกระเจา ได้ส่งหนังสือ ที่ นว ๗๖๒๐๒/๔๒๐ ลงวันที่ ๒๖ ก.ค. ๖๖ ขอคืนงบประมาณรายจ่ายประจำปีงบประมาณ ๒๕๖๖ ที่ได้รับจัดสรร จากกรมส่งเสริมการปกครองท้องถิ่น จำนวน ๒,๓๖๙,๐๐๐ บาท ไปยังนายอำเภอชุมแสง โดยแจ้งสาเหตุของการคืนงบประมาณว่า อบต. หนองกระเจา ได้ดำเนินการจ้างร้านเทียมจันทร์การประปา ในวันที่ ๒ มิ.ย.๖๖ ทดสอบปริมาณน้ำตามข้อแนะนำของทรัพยากรน้ำก่อนดำเนินการก่อสร้าง ผลการทดสอบ ปรากฏว่า ปริมาณน้ำไหลเข้าบ่อบาดาลไม่เพียงพอต่อการทดสอบปริมาณน้ำ ไม่สามารถก่อสร้างระบบประปาหมู่บ้านแบบบาดาลขนาดกลาง ได้จึงได้ระงับการก่อสร้างและขอคืนงบประมาณดังกล่าว พร้อมทั้งหาวิธีในการทำระบบประปาแบบใหม่ ซึ่งทราบว่า การทำประปาผิวดินจะ ได้ผลและคุ้มค่ามากกว่า จึงดำเนินการเสาะหาสถานที่แห่งใหม่ เพื่อขอขบประมาณในการดำเนินการในโอกาสต่อไป

- ได้เสนอให้ อบต. ทำหนังสือขอคืนงบประมาณไปที่จังหวัด นอกเหนือจากขอคืนในระบบออนไลน์ เน้นย้ำเรื่องการเขียนแผน หรือโครงการเพื่อขอขบประมาณควรต้องมีการสำรวจศึกษา หาข้อมูลในพื้นที่ที่จะเข้าดำเนินการให้ครบถ้วน และมั่นใจมากที่สุด ว่าสามารถทำได้ดี เมื่อได้รับการการจัดสรรงบประมาณ

๑๔. โครงการก่อสร้างถนนคอนกรีตเสริมเหล็ก หมู่ที่ ๑๑ แยกทางหลวงหมายเลข ๓๔๗๕ ถึงบ้านแหลมจันทร์ ตำบลทับกฤช อำเภอยางชุมน้อย จังหวัดนครสวรรค์ ปริมาณงาน ผิวจราจรกว้าง ๕.๐๐ เมตร ยาว ๒,๐๐๐.๐๐ เมตร หนา ๐.๑๕ เมตร หรือ พื้นที่ผิวจราจรไม่น้อยกว่า ๑๐,๐๐๐ ตารางเมตร พร้อมป้ายจำนวน ๒ ป้าย

งบประมาณ : ๕,๒๓๒,๐๐๐ บาท

หน่วยงานรับผิดชอบ : องค์การบริหารส่วนตำบลทับกฤช

ครั้งที่ ๑ วันที่ ๑๕ มีนาคม ๒๕๖๖



ครั้งที่ ๒ วันที่ ๑๒ กรกฎาคม ๒๕๖๖



- ❖ **ข้อสังเกตและข้อเสนอแนะ**
- ขณะสอดส่องไม่พบสิ่งผิดปกติแต่อย่างใด
- ผลการดำเนินการแล้วเสร็จ ๑๐๐%



๑๕. โครงการปรับปรุงผิวจราจรแอสฟัลท์ติกคอนกรีต ถนนเทศบาลพัฒนา ๒ ผิวจราจรกว้าง ๕.๕๐ เมตร ยาว ๑,๒๕๐.๐๐ เมตร หน้า ๐.๐๕ เมตร หรือมีพื้นที่ไม่น้อยกว่า ๖,๘๗๕ ตารางเมตร และเสริมผิวบริเวณทางเชื่อมไม่น้อยกว่า ๑๗๖ ตารางเมตร และขนาดผิวจราจร กว้าง ๑๕.๐๐ เมตร ยาว ๑๙๐.๐๐ เมตร หน้า ๐.๐๕ เมตร หรือพื้นที่ไม่น้อยกว่า ๒,๘๕๐ ตารางเมตร และเสริมผิวบริเวณทางเชื่อมไม่น้อยกว่า ๒๘๐ ตารางเมตร ตำบลชุมแสง อำเภอชุมแสง จังหวัดนครสวรรค์

งบประมาณ : ๕,๓๒๑,๐๐๐ บาท

หน่วยงานรับผิดชอบ : เทศบาลเมืองชุมแสง

ครั้งที่ ๑ วันที่ ๑๕ มีนาคม ๒๕๖๖



ครั้งที่ ๒ วันที่ ๑๒ กรกฎาคม ๒๕๖๖



❖ ข้อสังเกตและข้อเสนอแนะ

- ขณะสอดส่อง พบว่าผลการดำเนินการปรับปรุงผิวจราจรแอสฟัลท์ติกคอนกรีตเสร็จเรียบร้อยพร้อมตีเส้นจราจร และติดตั้งราวตามช่วงที่กำหนดเรียบร้อยแล้ว ไม่ปรากฏป้ายประชาสัมพันธ์ ทั้งป้ายชั่วคราวและป้ายถาวร สอบถามได้ความที่กำลังจะนำมาติด ผู้ควบคุมงานแจ้งว่าผู้รับจ้างเข้าดำเนินการและทำเสร็จภายในเวลา ๕ วัน และใช้เวลาตีเส้นจราจรอีก ๑ วัน เป็นงานเทห์พื้นผิวเดิมโดยไม่มีการปรับพื้นที่ เพียงทำความสะอาดก่อนเทห์

- ก่อนเข้าดำเนินการในพื้นที่ ให้ติดป้ายประชาสัมพันธ์ชั่วคราวก่อน หลังจากงานแล้วเสร็จจึงติดป้ายถาวรก่อนนำป้ายชั่วคราวออก

๑๖. โครงการปรับปรุงผิวจราจรคอนกรีตเสริมเหล็ก ถนนทางเข้าโรงฆ่าสัตว์เชื่อมถนนคอนกรีตเสริมเหล็กเดิม กว้าง ๔.๘๐ เมตร ยาว ๔๐๐.๐๐ เมตร หนา ๐.๑๕ เมตร หรือมีพื้นที่ไม่น้อยกว่า ๑,๙๒๐ ตารางเมตร พร้อมท่อระบายน้ำ ขนาดเส้นผ่านศูนย์กลาง ๐.๔๐ เมตร ยาว ๔๐๐.๐๐ เมตร ตำบลชุมแสง อำเภอชุมแสง จังหวัดนครสวรรค์

งบประมาณ : ๒,๖๒๗,๐๐๐ บาท

หน่วยงานรับผิดชอบ : เทศบาลเมืองชุมแสง

ครั้งที่ ๑ วันที่ ๑๕ มีนาคม ๒๕๖๖

ยังไม่ได้ดำเนินการ

ครั้งที่ ๒ วันที่ ๑๒ กรกฎาคม ๒๕๖๖



❖ ข้อสังเกตและข้อเสนอแนะ

- ขณะสอดส่อง เมื่อวันที่ ๑๒ กรกฎาคม ๒๕๖๖ ยังไม่พบสิ่งผิดปกติในการทำงาน พบเพียงผู้รับจ้างหยุดงาน ทราบว่าหยุดงานเป็นช่วง ไม่ได้ทำอย่างต่อเนื่อง ซึ่งในขณะนั้น ผลงานอยู่ที่ประมาณ ๗๐% ผลการดำเนินการแล้วเสร็จ ๑๐๐%

๑๗. โครงการขุดแก้มลิงบ้านแหลมทอง ตำบลพระนอน อำเภอเมืองนครสวรรค์ จังหวัดนครสวรรค์
ปริมาตรดินขุด ๖๐๐,๐๐๐ ลูกบาศก์เมตร

งบประมาณ : ๔๕,๐๐๐,๐๐๐ บาท

หน่วยงานรับผิดชอบ : โครงการชลประทาน

ครั้งที่ ๑ วันที่ ๑๖ มีนาคม ๒๕๖๖

ยังไม่ได้ดำเนินการ

ครั้งที่ ๒ วันที่ ๑๓ กรกฎาคม ๒๕๖๖



❖ ข้อสังเกตและข้อเสนอแนะ

- ขณะสอดส่องไม่พบสิ่งผิดปกติแต่อย่างใด หาก พบว่าการดำเนินการนั้น เป็นไปอย่างยอดเยี่ยม มีประสิทธิภาพ คำนึงถึงความคุ้มค่า คุ้มกับประโยชน์ที่จะได้รับ ทั้งของทางราชการ และภาคประชาชนผลการดำเนินการแล้วเสร็จมากกว่า ๗๐% งานขุดใกล้แล้วเสร็จ เหลืองานบั่นคันดิน งานอาคาร ดินที่ได้จากการขุดนำไปกองไว้บนพื้นที่ ๘๐ ไร่ ด้านข้างบ่อลูกแรกที่ขุดเพื่อใช้เป็นสถานที่ปลูกป่า และสร้างเป็นแลนด์มาร์คสำหรับเป็นที่ค้าขาย พักผ่อนหย่อนใจ

- ควรใช้โครงการนี้เป็นโครงการตัวอย่าง ในการทำพื้นที่ให้เป็นแก้มลิง มีการบูรณาการร่วมหลายหน่วยงาน ทั้งภาครัฐและเอกชน เช่น ๑) เขตห้ามล่าสัตว์ป่าบึงบอระเพ็ด ๒) ประมงจังหวัดนครสวรรค์ ๓) ธนารักษ์พื้นที่นครสวรรค์ ๔) อบต.พระนอน ๕) ผู้นำชุมชนในพื้นที่

๑๘. โครงการก่อสร้างถนนคอนกรีตเสริมเหล็กจากแยกกั๊กรถไฟฝั่งตะวันตกถึงหนองกรวด หมู่ ๔ บ้านท่าพุทรา ตำบลพิบูล กว้าง ๔.๐๐ เมตร ยาว ๒,๐๙๐ เมตร หนา ๐.๑๕ เมตร หรือมีพื้นที่ทั้งหมดไม่น้อยกว่า ๘,๓๖๐ ตารางเมตร องค์การบริหารส่วนตำบลพิบูล อำเภอชุมแสง จังหวัดนครสวรรค์

งบประมาณ : ๕,๘๔๓,๐๐๐ บาท

หน่วยงานรับผิดชอบ : องค์การบริหารส่วนตำบลพิบูล

ครั้งที่ ๑ วันที่ ๑๕ มีนาคม ๒๕๖๖



ครั้งที่ ๒ วันที่ ๑๒ กรกฎาคม ๒๕๖๖



❖ **ข้อสังเกตและข้อเสนอแนะ**

- ขณะสอดส่องไม่พบสิ่งผิดปกติแต่อย่างใด
- ผลการดำเนินการแล้วเสร็จ ๑๐๐%

๑๙. โครงการซ่อมสร้างถนนคอนกรีตเสริมเหล็ก รหัสทางหลวงท้องถิ่น นว.ถ ๗๗ - ๐๓ ลายบ้าน
สันพิง หมู่ที่ ๒ บ้านสันพิง กว้าง ๖ เมตร ยาว ๑,๕๗๐ เมตร หนา ๐.๑๕ เมตร หรือมีพื้นที่ไม่น้อยกว่า
๙,๔๒๐ ตารางเมตร ไหล่ทางข้างละ ๐.๓๐ เมตร

งบประมาณ : ๗,๑๐๐,๐๐๐ บาท

หน่วยงานรับผิดชอบ : องค์การบริหารส่วนตำบลบึงเสนาท

ครั้งที่ ๑ วันที่ ๑๖ มีนาคม ๒๕๖๖

ยังไม่ได้ดำเนินการ

ครั้งที่ ๒ วันที่ ๑๓ กรกฎาคม ๒๕๖๖



❖ **ข้อสังเกตและข้อเสนอแนะ**

- ผู้รับจ้างได้ส่งงานงวดแรก เมื่องานหินคลุกแล้วเสร็จเมื่อ ๙ ส.ค. ๒๕๖๖ ในส่วนของงานคอนกรีต
ขณะนี้เพิ่งเทพได้เพียง ๔,๕๐๐ ตารางเมตร ผู้รับจ้างขอทำเรื่องเบิกเงินงวดที่ ๒ และส่งคอนกรีตไปทดสอบเมื่อ
วันที่ ๓ ส.ค. ๒๕๖๖ ซึ่งผู้รับจ้างยังไม่สามารถให้เบิกเงินค่างวดได้ เนื่องจากเนื้องานยังได้ไม่ครบตามสัญญา
ที่กำหนดไว้ว่า กวด ๒ ต้องเทคอนกรีตให้แล้วเสร็จ ๖,๐๐๐ ตารางเมตร พร้อมผลตรวจสอบคอนกรีต

๒๐. โครงการซ่อมสร้างถนนคอนกรีตเสริมเหล็ก สายฝั่งเมืองสาย ง (ถนนพรหมนิมิต) หมู่ที่ ๑๔ ตำบลวัดไทรย์ อำเภอเมืองนครสวรรค์ จังหวัดนครสวรรค์ กว้าง ๒๒ เมตร หนา ๐.๒๐ เมตร ยาว ๕๐๐ เมตร หรือมีพื้นที่ดำเนินการไม่น้อยกว่า ๑๑,๐๐๐ ตารางเมตร พร้อมป้ายประชาสัมพันธ์

งบประมาณ : ๙,๒๐๐,๐๐๐ บาท

หน่วยงานรับผิดชอบ : องค์การบริหารส่วนตำบลวัดไทรย์

ครั้งที่ ๑ วันที่ ๑๖ มีนาคม ๒๕๖๖

ยังไม่ได้ดำเนินการ

ครั้งที่ ๒ วันที่ ๑๓ กรกฎาคม ๒๕๖๖



ข้อสังเกตและข้อเสนอแนะ

- ขณะสวดส่อง ผลการดำเนินการแล้วเสร็จประมาณ ๗๐%

ผลการการสอดส่องแผนงาน/ โครงการตามแผนปฏิบัติราชการ ประจำปีงบประมาณ พ.ศ. ๒๕๖๖ ของจังหวัดนครสวรรค์ และกลุ่มจังหวัดภาคเหนือตอนล่าง ๒ และโครงการงบเงินอุดหนุนเฉพาะกิจ ประจำปีงบประมาณ พ.ศ. ๒๕๖๖ ที่จัดสรรให้องค์กรปกครองส่วนท้องถิ่น ดำเนินงานของคณะกรรมการ ธรรมชาติจังหวัดนครสวรรค์ ประจำปีงบประมาณ พ.ศ. ๒๕๖๖ จำนวน ๒ ครั้ง ดังนี้

ครั้งที่ ๑ (ระหว่างวันที่ ๑๔ - ๑๗ มีนาคม ๒๕๖๖)

ครั้งที่ ๒ (ระหว่างวันที่ ๑๑ - ๑๔ กรกฎาคม ๒๕๖๖)

กลุ่มที่ ๒

- | | | |
|--------------------------------|----------------------------|---|
| ๑. นายจิระวิทย์ ศุภนันท์ทกานต์ | ผู้แทนภาคธุรกิจเอกชน | หัวหน้าคณะ
(รองประธานกรรมการธรรมชาติจังหวัด) |
| ๒. นายโสภณ พิมพ์โคตร | ผู้แทนภาคประชาสังคม | |
| ๓. นางอริสา แซขุนทด | ผู้แทนภาคประชาสังคม | |
| ๔. นายสมชาย ประไพวัลย์ | ผู้แทนภาคประชาสังคม | |
| ๕. นายสิริภัทร กลิ่นเจริญ | ผู้แทนสมาชิกสภาท้องถิ่น | |
| ๖. นายใหญ่ โรจน์สุวณิชกร | ที่ปรึกษา กจร. ด้านวิชาการ | |

๒๑. โครงการปรับปรุงผิวจราจรพาราเอสฟัลท์ติกคอนกรีต รหัสทางหลวง นว.ถ.๑๐ - ๐๐๑ ถนนเทศบาล ๑ บริเวณหน้าร้านเกียรติชายถึงสะพานสูง หมู่ที่ ๓ ตำบลโกรกพระ อำเภอโกรกพระ จังหวัดนครสวรรค์ ผิวจราจรแอสฟัลท์ติกคอนกรีต กว้าง ๕.๕๐ - ๗.๔๐ เมตร ยาว ๐.๓๑๑ กิโลเมตร หนา ๐.๐๘ เมตร หรือพื้นที่ปูผิวไม่น้อยกว่า ๒,๓๓๒ ตารางเมตร พร้อมตีเส้นจราจร

งบประมาณ : ๘๖๐,๔๐๐ บาท

หน่วยงานรับผิดชอบ : เทศบาลตำบลโกรกพระ

ครั้งที่ ๑



ครั้งที่ ๒



๒๒. โครงการเครื่องผลิตน้ำประปาที่มีภาคีอากาศแบบน้ำหมุนวนและระบบล้างย้อนสารกรองอัตโนมัติ ขนาดใหญ่ ๑๐ ลูกบาศก์เมตรต่อชั่วโมง บ้านมาบเชือกเขา, บ้านอู่เฒ่า, บ้านหนองพรมหน่อ หมู่ที่ ๒,๔,๖ ตำบลเนินกั่ว อำเภอกอกรพระ จังหวัดนครสวรรค์

งบประมาณ : ๓,๕๖๐,๐๐๐ บาท

หน่วยงานรับผิดชอบ : องค์การบริหารส่วนตำบลเนินกั่ว



๒๓. โครงการก่อสร้างถนนคอนกรีตเสริมเหล็ก หมู่ที่ ๖ บ้านเนินไร่ ตำบลเนินศาลา กว้าง ๖.๐๐ เมตร ยาว ๘๒๐ เมตร หนา ๐.๑๕ เมตร ไหล่ทางข้างละ ๐.๒๐ เมตร หรือมีพื้นที่ไม่น้อยกว่า ๔,๙๒๐ ตารางเมตร อำเภอโกรกพระ จังหวัดนครสวรรค์

งบประมาณ : ๒,๔๗๒,๐๐๐ บาท

หน่วยงานรับผิดชอบ : องค์การบริหารส่วนตำบลเนินศาลา

ครั้งที่ ๑



ครั้งที่ ๒



๒๔. โครงการเครื่องผลิตน้ำประปาที่มีธาตุเติมอากาศแบบน้ำหมุนวนและระบบล้างย้อนไส้กรองอัตโนมัติ ขนาดใหญ่ ๑๐ ลูกบาศก์เมตรต่อชั่วโมง บ้านหนองกลางโนน,บ้านกระจางาม,บ้านคลองบางช้าง หมู่ที่ ๓,๔,๕ ตำบลศาลาแดง อำเภอโกรกพระ จังหวัดนครสวรรค์

งบประมาณ : ๔,๔๕๐,๐๐๐ บาท

หน่วยงานรับผิดชอบ : องค์การบริหารส่วนตำบลศาลาแดง



๒๕. โครงการก่อสร้างถนนคอนกรีตเสริมเหล็กท่สทางหลวงท้องถิ่น นว.ถ.๖๐-๐๐๘ สายดอนกลอย หมู่ที่ ๘ บ้านหนองจอก ตำบลนากลาง กว้าง๔.๐๐เมตร ยาว ๑,๘๘๒.๐๐เมตร หนา ๐.๑๕ เมตร หรือมีพื้นที่ไม่น้อยกว่า ๗,๕๒๘ ตารางเมตร อำเภอโกรกพระ จังหวัดนครสวรรค์

งบประมาณ : ๓,๘๑๗,๐๐๐ บาท

หน่วยงานรับผิดชอบ : องค์การบริหารส่วนตำบลนากลาง

ครั้งที่ ๑



ครั้งที่ ๒



๒๖. โครงการก่อสร้างถนนคอนกรีตเสริมเหล็ก รหัสทางหลวงท้องถิ่น นว.ถ.๕-๐๐๓๖ ถนนสายข้าง
เหมืองไฟฟ้า หมู่ที่ ๔ บ้านไร่ ตำบลบางปรุ่ม อำเภอบึงนาราง จังหวัดนครสวรรค์ กว้าง ๕.๐๐ เมตร
ยาว ๑,๐๔๘.๐๐ เมตร หนา ๐.๑๕ เมตร หรือมีพื้นที่ไม่น้อยกว่า ๕,๒๔๐.๐๐ ตารางเมตร

งบประมาณ : ๓,๐๘๐,๐๐๐ บาท

หน่วยงานรับผิดชอบ : เทศบาลตำบลบางปรุ่ม

ครั้งที่ ๑



ครั้งที่ ๒



๒๗. โครงการก่อสร้างถนนคอนกรีตเสริมเหล็ก สายท่าจิก หมู่ที่ ๑ เชื่อมต่อดำบลศาลาแดง อำเภอโกรกพระ จังหวัดนครสวรรค์ รหัสทางหลวงท้องถิ่น นว.ถ.๖-๐๐๐๙ สายทางถนนท่าจิก - ศาลาแดง หมู่ที่ ๑ ซื่อบ้านบางมะฝ่อ ตำบลบางมะฝ่อ อำเภอโกรกพระ จังหวัดนครสวรรค์ กว้าง ๖.๐๐ เมตร ยาว ๒,๖๒๐ เมตร หนา ๐.๑๕ เมตร ลงหินคลุกไหล่ทางสองข้างตามสภาพพื้นที่

งบประมาณ : ๗,๙๙๑,๗๐๐ บาท

หน่วยงานรับผิดชอบ : เทศบาลตำบลบางมะฝ่อ

ครั้งที่ ๑



ครั้งที่ ๒



๒๘. โครงการก่อสร้างถนนคอนกรีตเสริมเหล็ก รหัสทางหลวงท้องถิ่น - สายเขาตะกุด - เนินมะค่า หมู่ที่ ๑๐ บ้านเขาจ๊กจั่นหนึ่ง ตำบลชุมตาบง อำเภอชุมตาบง จังหวัดนครสวรรค์ กว้าง ๕.๐๐ เมตร ยาว ๒,๒๐๐ เมตร หนา ๐.๑๕ เมตร หรือมีพื้นที่ไม่น้อยกว่า ๑๑,๐๐๐ ตารางเมตร

งบประมาณ : ๖,๒๐๔,๐๐๐ บาท

หน่วยงานรับผิดชอบ : องค์การบริหารส่วนตำบลชุมตาบง



๒๙. โครงการก่อสร้างถนนคอนกรีตเสริมเหล็ก รหัสทางหลวงท้องถิ่น นว.ถ.๗๘-๐๐๙ สายวงแหวน หมู่บ้าน หมู่ที่ ๓ ตำบลปางสวรรค์ กว้าง ๕.๐๐ เมตร ยาว ๑,๙๑๒ เมตร หนา ๐.๑๕ เมตร หรือมีพื้นที่ไม่น้อยกว่า ๙,๕๖๐ ตารางเมตรพร้อมไหล่ทางลูกรัง กว้างเฉลี่ยข้างละ ๐.๕๐ เมตร พร้อมติดตั้งป้าย อำเภอชุมตาบง จังหวัดนครสวรรค์

งบประมาณ : ๔,๘๒๕,๐๐๐ บาท

หน่วยงานรับผิดชอบ : องค์การบริหารส่วนตำบลปางสวรรค์



๓๐. โครงการก่อสร้างถนนคอนกรีตเสริมเหล็ก บ้านรัศมีสร้างสรรค์ เส้นที่ ๒๓ หมู่ที่ ๒๔ ตำบลแม่เป็น อำเภอแม่เป็น จังหวัดนครสวรรค์ ถนนขนาดกว้าง ๕.๐๐ เมตร หนา ๐.๑๕ เมตร ความยาว ๓,๕๐๐.๐๐ เมตร หรือมีพื้นที่คอนกรีตเสริมเหล็กไม่น้อยกว่า ๑๗,๕๐๐ ตารางเมตร ไหล่ทางลงลูกรังกว้างเฉลี่ยข้างละ ๐.๕๐ เมตร พร้อมติดตั้งป้ายประชาสัมพันธ์

งบประมาณ : ๙,๗๓๙,๐๐๐ บาท

หน่วยงานรับผิดชอบ : องค์การบริหารส่วนตำบลแม่เป็น



๓๑. โครงการก่อสร้างถนนคอนกรีตเสริมเหล็ก รหัสทางหลวงท้องถิ่น นว.ถ ๙๔-๐๐๓ สายกระทุ่มทอง - บ้านถึงแดง หมู่ที่ ๑ บ้านกระทุ่มทอง - หมู่ที่ ๔ บ้านถึงแดง ตำบลแม่वंก อำเภอแม่वंก จังหวัดนครสวรรค์ กว้าง ๗.๐๐ เมตร ยาว ๒,๐๐๐ เมตร หนา ๐.๑๕ เมตร หรือมีพื้นที่ไม่น้อยกว่า ๑๔,๐๐๐ ตารางเมตร

งบประมาณ : ๗,๗๙๔,๘๐๐ บาท

หน่วยงานรับผิดชอบ : องค์การบริหารส่วนตำบลแม่वंก



๓๒. โครงการก่อสร้างถนนคอนกรีตเสริมเหล็กทิศทางหลวงท้องถิ่น นว.ถ.๙๓-๐๐๓ สายทางบ้านปางสุด - บ้านใหม่เจ้าพระยา หมู่ที่ ๑๒ บ้านปางสุด ตำบลแม่เลย์ อำเภอแม่वंก จังหวัดนครสวรรค์ กว้าง ๘.๐๐ เมตร ยาว ๑,๒๙๐ เมตร หนา ๐.๑๕ เมตร หรือมีพื้นที่ไม่น้อยกว่า ๑๐,๓๒๐ ตารางเมตร

งบประมาณ : ๕,๓๐๐,๐๐๐ บาท

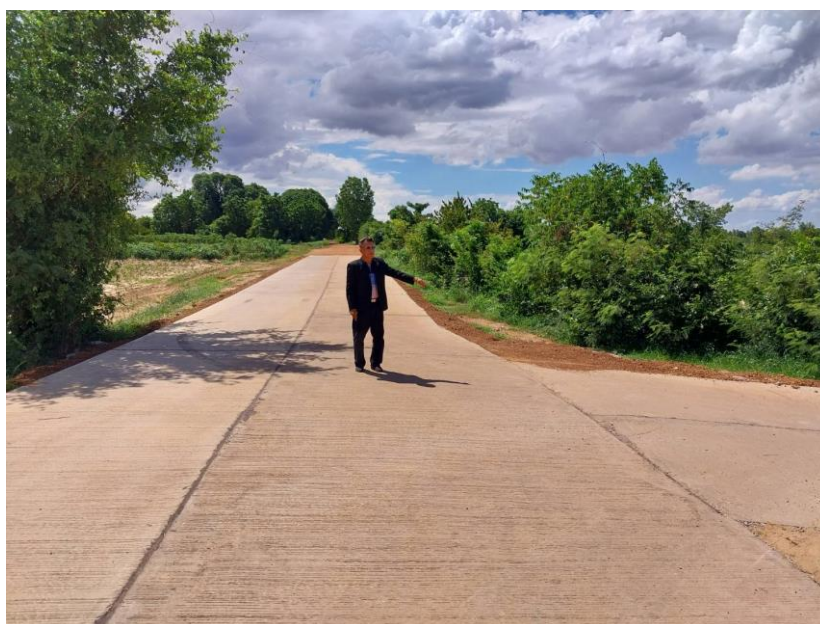
หน่วยงานรับผิดชอบ : องค์การบริหารส่วนตำบลแม่เลย์



๓๔. โครงการก่อสร้างถนนคอนกรีตเสริมเหล็กภายในหมู่บ้านถนนเทศบาล ๑๒ ซอย ๑ (รหัสทางหลวงท้องถิ่น นว.ถ. ๐๑๙ - ๐๓๖) หมู่ที่ ๓ ตำบลศาลเจ้าไก่ต่อ อำเภอลาดยาว จังหวัดนครสวรรค์ มีระยะทางรวม ๑,๕๔๐.๐๐ เมตร ซึ่งแบ่งออกเป็น๓ช่วง รายละเอียดดังนี้ ช่วงที่ ๑ จาก Sta.๐+๐๐๐ ถึงSta.๐+๕๐๐ ผิวจราจรกว้าง ๕.๐๐เมตร ยาว๕๐๐.๐๐เมตร หนา๐.๑๕เมตร หรือมีพื้นที่ไม่น้อยกว่า ๒,๕๐๐.๐๐ตารางเมตร ช่วงที่ ๒ จาก Sta.๐+๕๐๐ ถึง Sta.๑+๐๐๐ ผิวจราจรกว้าง ๔.๐๐ เมตร ยาว ๕๐๐.๐๐ เมตร หนา ๐.๑๕ เมตร หรือมีพื้นที่ไม่น้อยกว่า ๒,๐๐๐.๐๐ ตารางเมตร ช่วงที่ ๓ จาก Sta.๑+๐๐๐ ถึง Sta.๑+๕๔๖ ผิวจราจรกว้าง ๓.๐๐ เมตร ยาว ๕๔๖.๐๐เมตร หนา๐.๑๕ เมตร หรือมีพื้นที่ไม่น้อยกว่า ๑,๖๓๘.๐๐ ตารางเมตร พร้อมติดตั้งป้าย จำนวน ๑ ป้าย

งบประมาณ : ๓,๖๐๔,๒๐๐ บาท

หน่วยงานรับผิดชอบ : เทศบาลตำบลศาลเจ้าไก่ต่อ



๓๕. โครงการก่อสร้างสระว่ายน้ำ ขนาดกว้าง ๑๙.๔๐ เมตร ยาว ๒๕.๔๐ เมตร หรือมีพื้นที่ ไม่น้อยกว่า ๕๔๔.๐๐ ตารางเมตร โรงเรียนเทศบาลตำบลลาดยาว อำเภอลาดยาว จังหวัดนครสวรรค์

งบประมาณ : ๗,๓๖๕,๐๐๐ บาท

หน่วยงานรับผิดชอบ : เทศบาลตำบลลาดยาว



๓๖. โครงการก่อสร้างยกระดับถนนคอนกรีตเสริมเหล็ก สายหลังโรงเรียนหนองกระทุ่ม หมู่ที่ ๑๐ ถึงสามแยกกลุ่มบ้านทุ่งแม่ น้ำน้อย หมู่ที่ ๓ ตำบลลาดยาว อำเภอลาดยาว จังหวัดนครสวรรค์ ขนาดผิวจราจรกว้าง ๔ เมตร ยาว ๑,๒๗๐ เมตร หนา ๐.๑๕ เมตร หรือมีพื้นที่ไม่น้อยกว่า ๕,๐๘๐ ตารางเมตร พร้อมไหล่ทางลงหินคลุกปรับแต่งเกี่ยตามสภาพ

งบประมาณ : ๒,๕๙๓,๐๐๐ บาท

หน่วยงานรับผิดชอบ : องค์การบริหารส่วนตำบลลาดยาว



๓๗. โครงการก่อสร้างถนนคอนกรีตเสริมเหล็ก รหัสทางหลวงท้องถิ่น นว.ถ. ๐๗๕-๐๐๒ สายบ้านหนองนา - บ้านไทรทอง หมู่ที่ ๑๓ บ้านไทรทอง จำนวน ๒ ช่วง ตำบลบ้านไร่ อำเภอลาดยาว จังหวัดนครสวรรค์ กว้าง ๕.๐๐ เมตร ยาว ๒,๓๐๐ เมตร หนา ๐.๑๕ เมตร หรือมีพื้นที่ไม่น้อยกว่า ๑๑,๕๐๐ ตารางเมตร

งบประมาณ : ๖,๖๖๕,๐๐๐ บาท

หน่วยงานรับผิดชอบ : องค์การบริหารส่วนตำบลบ้านไร่



๓๘. โครงการก่อสร้างถนนคอนกรีตเสริมเหล็ก รหัสทางหลวงท้องถิ่น นว.ถ.๑๒๔-๐๔ สายบ้านหนองนมวัว - บ้านหนองเดิน (ช่วงวัดป่า - บ้านหนองเดิน) หมู่ที่ ๓ บ้านหนองนมวัว ตำบลหนองนมวัว อำเภอลาดยาว จังหวัดนครสวรรค์ กว้าง ๔.๐๐เมตร ยาว ๒,๓๓๐.๐๐ เมตร หนา ๐.๑๕ เมตร หรือมีพื้นที่ไม่น้อยกว่า ๙,๓๒๐ ตารางเมตร

งบประมาณ : ๕,๘๓๗,๐๐๐ บาท

หน่วยงานรับผิดชอบ : องค์การบริหารส่วนตำบลหนองนมวัว



๓๙. โครงการก่อสร้างคอนกรีตเสริมเหล็กรั้วทางหลวงท้องถิ่น นว.ถ. ๙๖ - ๐๑๐ ซอยเขาดิน ๑ หมู่ที่ ๘ บ้านเขาดิน ตำบลยางตาล อำเภอโกรกพระ จังหวัดนครสวรรค์ กว้าง ๔.๐๐ เมตร ยาว ๑,๓๐๖.๐๐ เมตร หน้า ๐.๑๕ เมตร หรือมีพื้นที่ไม่น้อยกว่า ๕,๒๒๔.๐๐ ตารางเมตร

งบประมาณ : ๓,๐๐๐,๐๐๐ บาท

หน่วยงานรับผิดชอบ : องค์การบริหารส่วนตำบลยางตาล

ครั้งที่ ๑ วันที่ ๑๗ มีนาคม ๒๕๖๖

ครั้งที่ ๒ วันที่ ๑๔ กรกฎาคม ๒๕๖๖



ผลการการก่อสร้างแผนงาน/ โครงการตามแผนปฏิบัติการ ประจำปีงบประมาณ พ.ศ. ๒๕๖๖ ของ จังหวัดนครสวรรค์ และกลุ่มจังหวัดภาคเหนือตอนล่าง ๒ และโครงการงบประมาณอุดหนุนเฉพาะกิจ ประจำปีงบประมาณ พ.ศ. ๒๕๖๖ ที่จัดสรรให้องค์กรปกครองส่วนท้องถิ่น ดำเนินงานของคณะกรรมการ ธรรมชาติบาลจังหวัดนครสวรรค์ ประจำปีงบประมาณ พ.ศ. ๒๕๖๖ จำนวน ๒ ครั้ง ดังนี้

ครั้งที่ ๑ (ระหว่างวันที่ ๑๔ - ๑๗ มีนาคม ๒๕๖๖)

ครั้งที่ ๒ (ระหว่างวันที่ ๑๑ - ๑๔ กรกฎาคม ๒๕๖๖)

กลุ่มที่ ๓

๑. นายวินิจัย กระจะกล	ผู้แทนภาคประชาสังคม	หัวหน้าคณะ
๒. นายสุเทพ บุญส่ง	ผู้แทนภาคประชาสังคม	
๓. นายสำพันธ์ แยมอ่ำ	ผู้แทนภาคประชาสังคม	
๔. นายวัลลภ ตันวิสุทธิ	ผู้แทนภาคประชาสังคม	
๕. นายศักดิ์ สอนชม	ผู้แทนภาคประชาสังคม	
๖. นายวิบูลย์ บุญสุวรรณ	ที่ปรึกษา กธจ. ด้านสังคม	

๔๐. โครงการก่อสร้างถนนคอนกรีตเสริมเหล็กพร้อมวางระบายน้ำคอนกรีตเสริมเหล็กด้วย ถนนตักศิลา - ซอยตักศิลา ๑ โดยก่อสร้างถนนคอนกรีตเสริมเหล็ก กว้าง ๔.๕๐ เมตร หนา ๐.๒๐ เมตร ยาว ๑๕๐.๐๐ เมตร หรือมีพื้นที่ไม่น้อยกว่า ๖๗๕ ตารางเมตร พร้อมวางระบายน้ำคอนกรีตเสริมเหล็กด้วย ยาว ๕๒๘.๐๐ เมตร ตำบลตาคี อำเภอตาคี จังหวัดนครสวรรค์

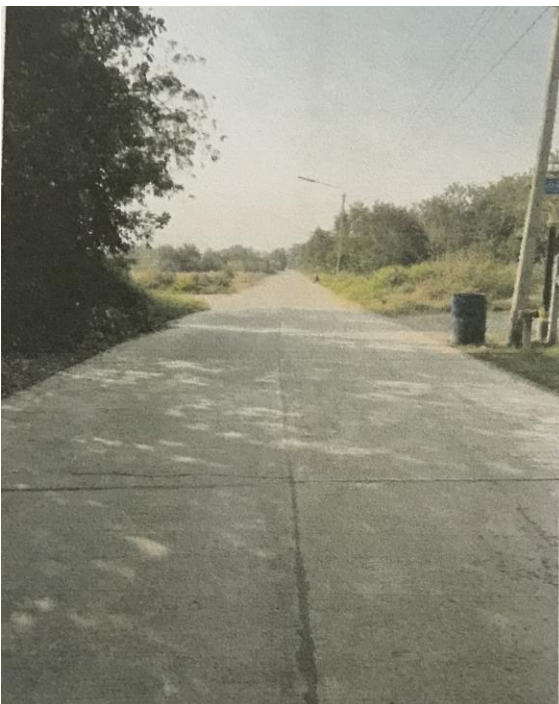
งบประมาณ : ๒,๒๔๒,๐๐๐ บาท

หน่วยงานรับผิดชอบ : เทศบาลเมืองตาคี

ครั้งที่ ๑ วันที่ ๑๔ มีนาคม ๒๕๖๖

ยังไม่ได้ดำเนินการ

ครั้งที่ ๒ วันที่ ๑๑ กรกฎาคม ๒๕๖๖



๔๑. โครงการก่อสร้างหลังคาคลุมสนามฟุตบอล สนามกีฬาเทศบาลเมืองตากลิ กว้าง ๓๔.๐๐ เมตร ยาว ๕๐.๐๐ เมตร ตำบลตากลิ อำเภอตากลิ จังหวัดนครสวรรค์

งบประมาณ : ๘,๙๙๔,๐๐๐ บาท

หน่วยงานรับผิดชอบ : เทศบาลเมืองตากลิ

ครั้งที่ ๑ วันที่ ๑๔ มีนาคม ๒๕๖๖

ยังไม่ได้ดำเนินการ



ครั้งที่ ๒ วันที่ ๑๑ กรกฎาคม ๒๕๖๖



❖ ข้อสังเกตและข้อเสนอแนะ

- ผลการสอดส่องและข้อเสนอแนะ มีการเปลี่ยนแปลงเรื่องการฝังเข็ม การดำเนินการก่อสร้างไม่เป็นไปตามสัญญาจ้างก่อสร้างคาดว่าสร้างไม่ทันตามกำหนดเวลา

๔๒. โครงการก่อสร้างถนนถนนลาดยาง Asphaltic Concrete รหัสสายทาง นว.ถ. ๑๓๕-๐๑ สายทางบ้านห้วยหอม – บ้านหนองกระทุ่ม บ้านเขาคุ่ม หมู่ที่ ๔ บ้านหนองกระทุ่ม หมู่ที่ ๓ ตำบลห้วยหอม อำเภอดงเจริญ จังหวัดนครสวรรค์ กว้าง ๖.๐๐ เมตร ยาว ๒,๘๐๐ กิโลเมตร หนา ๐.๐๔ เมตร หรือมีพื้นที่ไม่น้อยกว่า ๑๖,๘๐๐ ตารางเมตร ไหล่ทางข้างละ ๑.๐๐ เมตร

งบประมาณ : ๗,๙๘๔,๐๐๐ บาท

หน่วยงานรับผิดชอบ : องค์การบริหารส่วนตำบลห้วยหอม

ครั้งที่ ๑ วันที่ ๑๔ มีนาคม ๒๕๖๖

ยังไม่ได้ดำเนินการ



ครั้งที่ ๒ วันที่ ๑๑ กรกฎาคม ๒๕๖๖



❖ **ข้อสังเกตและข้อเสนอแนะ**

- ผลการสอดส่องและข้อเสนอแนะ เรียบร้อยดีเป็นไปตามสัญญาจ้างก่อสร้าง

๔๓. โครงการก่อสร้างถนนถนน Asphaltic Concrete สายจากแยกหัวนกยูงถึงถนนสายเรียบ
ทางรถไฟ (บริเวณหน้าวัดดงมะกู) หมู่ที่ ๑๘ บ้านดงมะกู ตำบลตาคลี อำเภอตาคลี จังหวัดนครสวรรค์
กว้าง ๕ เมตร ยาว ๒,๓๐๐ เมตร หน้า ๐.๐๕ เมตร หรือมีพื้นที่ ไม่น้อยกว่า ๑๑,๕๐๐ ตารางเมตร

งบประมาณ : ๕,๓๒๖,๐๐๐ บาท

หน่วยงานรับผิดชอบ : องค์การบริหารส่วนตำบลตาคลี

ครั้งที่ ๑ วันที่ ๑๔ มีนาคม ๒๕๖๖



ครั้งที่ ๒ วันที่ ๑๑ กรกฎาคม ๒๕๖๖



❖ ข้อสังเกตและข้อเสนอแนะ

- ผลการสอดส่องและข้อเสนอแนะ เรียบร้อยดีเป็นไปตามสัญญาจ้างก่อสร้าง

๔๔. โครงการก่อสร้างถนนถนน Asphaltic Concrete แยกทางหลวงสาย ๓๓๒๙ บ้านเขาดิน – บ้านหนองรีว ต.อุดมธัญญา อำเภอดาศึก จังหวัดนครสวรรค์ รหัสสายทาง นว.ถ. ๑๓๙-๐๓ หมู่ที่ ๙ บ้านเขาดิน ตำบลหัวหวาย กว้าง ๖.๐๐ เมตร ยาว ๓,๒๐๐ เมตร หนา ๐.๐๔ เมตร

งบประมาณ : ๙,๒๒๖,๐๐๐ บาท

หน่วยงานรับผิดชอบ : องค์การบริหารส่วนตำบลหัวหวาย

ครั้งที่ ๑ วันที่ ๑๔ มีนาคม ๒๕๖๖



ครั้งที่ ๒ วันที่ ๑๑ กรกฎาคม ๒๕๖๖



ข้อสังเกตและข้อเสนอแนะ

- ผลการสอดส่องและข้อเสนอแนะ เรียบร้อยดีเป็นไปตามสัญญาจ้างก่อสร้าง

๔๕. โครงการก่อสร้างถนนถนน Asphaltic Concrete สายจาก ถนนลาดยางหมายเลข ๔๐๔๗ (ทางหลวงชนบท) ถึงถนนลาดยางสายบ้านหนองเต็งร้าง – บ้านสระเกษโมรี หมายเลข นว.ถ. ๑๐๐๘๓ (องค์การบริหารส่วนจังหวัด)หมู่ที่ ๓ บ้านห้วยดุก ตำบลหนองโพ อำเภอตากลี จังหวัดนครสวรรค์ ขนาดผิวจราจรกว้าง ๖.๐๐ เมตร ยาว ๒,๐๐๐ เมตร หนา ๐.๐๕ เมตร เกลี่ยปรับพื้นทางเดิมหรือมีพื้นที่ เกลี่ยไม่น้อยกว่า ๑๒,๐๐๐ ตารางเมตร

งบประมาณ : ๔,๗๓๙,๐๐๐ บาท

หน่วยงานรับผิดชอบ : องค์การบริหารส่วนตำบลหนองโพ

ครั้งที่ ๑ วันที่ ๑๔ มีนาคม ๒๕๖๖



ครั้งที่ ๒ วันที่ ๑๑ กรกฎาคม ๒๕๖๖



❖ ข้อสังเกตและข้อเสนอแนะ

- ผลการสอดส่องและข้อเสนอแนะ เรียบร้อยดี เป็นไปตามสัญญาจ้างก่อสร้าง แต่มีการก่อสร้าง ซ้ำซ้อนเหมือนกัน ๒ โครงการ

๔๖. โครงการก่อสร้างถนนลาดยาง Asphaltic Concrete นว.ถ. ๘๘-๐๐๔ สายบ้านหนองปลาย – บ้านโค้งสอง อ.ไพศาลี จ.นครสวรรค์ ผิวจราจรกว้าง ๕.๐๐ เมตร ยาว ๙๓๕ เมตร หนาเฉลี่ย ๐.๐๕ เมตร หรือมีพื้นที่ดำเนินงานซ่อมสร้างผิวทางไม่น้อยกว่า ๔,๗๕๐.๖๐ ตารางเมตร

งบประมาณ : ๓,๕๓๘,๐๐๐ บาท

หน่วยงานรับผิดชอบ : องค์การบริหารส่วนตำบลโพธิ์ประทับ
ครั้งที่ ๑ วันที่ ๑๔ มีนาคม ๒๕๖๖

ยังไม่ได้ดำเนินการ



ครั้งที่ ๒ วันที่ ๑๓ กรกฎาคม ๒๕๖๖



ข้อสังเกตและข้อเสนอแนะ

- ผลการสอดส่องและข้อเสนอแนะ เรียบร้อยดีเป็นไปตามสัญญาจ้างก่อสร้าง

๔๗. โครงการก่อสร้างถนนลาดยาง Asphaltic Concrete หมู่ที่ ๖ บ้านกระโดนปม ตำบล
ลำโรงชัย อ.ไพศาลี จ.นครสวรรค์ กว้าง ๖.๐๐ เมตร ยาว ๒,๕๐๐ เมตร หนา ๐.๐๔ เมตร หรือมีพื้นที่ไม่
น้อยกว่า ๑๕,๐๐๐ ตารางเมตร

งบประมาณ : ๘,๘๗๕,๐๐๐ บาท

หน่วยงานรับผิดชอบ : องค์การบริหารส่วนตำบลลำโรงชัย

ครั้งที่ ๑ วันที่ ๑๕ มีนาคม ๒๕๖๖



ครั้งที่ ๒ วันที่ ๑๑ กรกฎาคม ๒๕๖๖



❖ ข้อสังเกตและข้อเสนอแนะ

- ผลการสอดส่องและข้อเสนอแนะ เรียบร้อยดีเป็นไปตามสัญญาจ้างก่อสร้าง

๔๘. โครงการก่อสร้างถนนถนน คสล. รหัสทางหลวงท้องถิ่น นว.ถ. ๖๑-๐๐๑ สายบ้านถนนสุด - แยกบ้านเขาดิน หมู่ที่ ๖ บ้านประจันตคีรี ตำบลนาขอม อำเภอไพศาลี กว้าง ๖.๐๐ เมตร ยาว ๑,๔๐๐ เมตร หนา ๐.๑๕ เมตร หรือมีพื้นที่ไม่น้อยกว่า ๘,๔๐๐ ตารางเมตร อ.ไพศาลี จ.นครสวรรค์

งบประมาณ : ๔,๕๙๑,๕๐๐ บาท

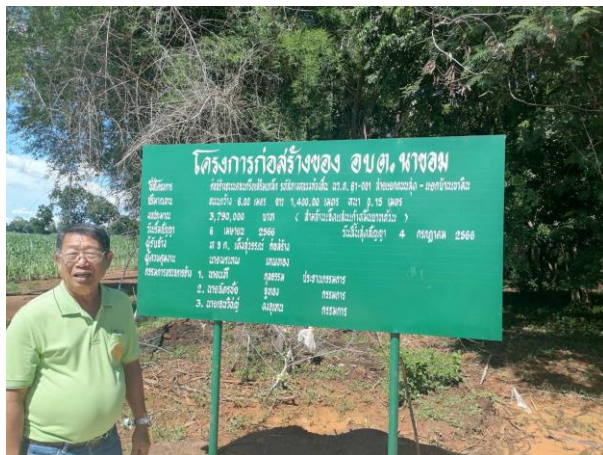
หน่วยงานรับผิดชอบ : องค์การบริหารส่วนตำบลนาขอม

ครั้งที่ ๑ วันที่ ๑๕ มีนาคม ๒๕๖๖

ยังไม่ได้ดำเนินการ



ครั้งที่ ๒ วันที่ ๑๒ กรกฎาคม ๒๕๖๖



❖ **ข้อสังเกตและข้อเสนอแนะ**
- ผลการสอดส่องและข้อเสนอแนะ
เรียบร้อยดีเป็นไปตามสัญญาจ้างก่อสร้าง



๔๙. โครงการขุดแก้มลิงคลองวังน้ำลาดพร้อมอาคารประกอบ ตำบลวังน้ำลาด อำเภอฟุ่ไพศาลี
จังหวัดนครสวรรค์ ปริมาตรดินขุด ๒๐๐,๐๐๐ ลูกบาศก์เมตร

งบประมาณ : ๑๒,๕๗๗,๐๐๐ บาท

หน่วยงานรับผิดชอบ : โครงการชลประทานนครสวรรค์

ครั้งที่ ๑ วันที่ ๑๕ มีนาคม ๒๕๖๖

ยังไม่ได้ดำเนินการ

ครั้งที่ ๒ วันที่ ๑๒ กรกฎาคม ๒๕๖๖



❖ **ข้อสังเกตและข้อเสนอแนะ**

- ผลการสอดส่องและข้อเสนอแนะ เรียบร้อยดีเป็นไปตามสัญญาจ้างก่อสร้าง

๕๐. โครงการก่อสร้างถนนถนน คสล. ซอยสระงาม – ประชาสรรค์ หมู่ที่ ๑๘ บ้านคลองหินปูน อ.หนองบัว จ.นครสวรรค์ กว้าง ๔.๐๐ เมตร ยาว ๒,๕๗๐ เมตร หนา ๐.๑๕ เมตร รวมพื้นที่ดำเนินการ ไม่น้อยกว่า ๑๑,๐๐๐ ตารางเมตร

งบประมาณ : ๕,๘๖๐,๐๐๐ บาท

หน่วยงานรับผิดชอบ : องค์การบริหารส่วนตำบลหนองบัว
ครั้งที่ ๑ วันที่ ๑๕ มีนาคม ๒๕๖๖

รอลงนามสัญญา



ครั้งที่ ๒ วันที่ ๑๒ กรกฎาคม ๒๕๖๖



❖ **ข้อสังเกตและข้อเสนอแนะ**

- ผลการสอดส่องและข้อเสนอแนะ เรียบร้อยดีเป็นไปตามสัญญาจ้างก่อสร้าง

๕๑. โครงการระบบผลิตน้ำประปาขนาดกลาง กำลังการผลิต ๗ ลูกบาศก์เมตร/ชั่วโมง บ้านมาบตะคร้อ หมู่ที่ ๑ ตำบลหนองบัว งบประมาณเงินอุดหนุน อำเภอหนองบัว จังหวัดนครสวรรค์

งบประมาณ : ๓,๓๐๐,๐๐๐ บาท

หน่วยงานรับผิดชอบ : เทศบาลตำบลหนองบัว

ครั้งที่ ๑ วันที่ ๑๕ มีนาคม ๒๕๖๖

ระหว่างดำเนินการ



ครั้งที่ ๒ วันที่ ๑๒ กรกฎาคม ๒๕๖๖



❖ ข้อสังเกตและข้อเสนอแนะ

- ผลการสอดส่องและข้อเสนอแนะ ยังไม่มีป้ายประชาสัมพันธ์อย่างอื่นเรียบร้อยดีเป็นไปตามสัญญาจ้างก่อสร้าง

๕๒. โครงการก่อสร้างฝายต้นน้ำแบบ Gabion โครงการอันเนื่อง มาจากพระราชดำริ ต.หนองกลับ อ.หนองบัว

งบประมาณ : ๔๕๐,๐๐๐ บาท

หน่วยงานรับผิดชอบ : สำนักบริหารพื้นที่อนุรักษ์ที่ ๑๒

ครั้งที่ ๑ วันที่ ๑๕ มีนาคม ๒๕๖๖

ยังไม่ได้ลงนามสัญญา

ครั้งที่ ๒ วันที่ ๑๒ กรกฎาคม ๒๕๖๖



❖ **ข้อสังเกตและข้อเสนอแนะ**

- ผลการสอดส่องและข้อเสนอแนะ ยังไม่มีป้ายประชาสัมพันธ์อย่างอื่นเรียบร้อยดีเป็นไปตามสัญญาจ้างก่อสร้าง

๕๓. โครงการก่อสร้างถนนลาดยาง CAPE SEAL รหัสทางหลวงท้องถิ่น นว.ถ. ๘๗-๐๐๖ สายบ้าน
พุเลียบ - บ้านพุ่ม่น หมู่ที่ ๔ บ้านพุเลียบ ตำบลพุนกยูง อ.ตากฟ้า จ.นครสวรรค์ กว้าง ๖.๐๐ เมตร
ยาว ๒,๕๘๐ เมตร หรือมีพื้นที่ไม่น้อยกว่า ๑๕,๔๘๐ ตารางเมตร

งบประมาณ : ๕,๗๔๓,๐๐๐ บาท

หน่วยงานรับผิดชอบ : องค์การบริหารส่วนตำบลพุนกยูง

ครั้งที่ ๑ วันที่ ๑๖ มีนาคม ๒๕๖๖

ยังไม่ได้ลงนามสัญญา

ครั้งที่ ๒ วันที่ ๑๓ กรกฎาคม ๒๕๖๖



❖ **ข้อสังเกตและข้อเสนอแนะ**

- ผลการสอดส่องและข้อเสนอแนะ ยังไม่มีป้ายประชาสัมพันธ์อย่างอื่นเรียบร้อยดีเป็นไปตามสัญญา
จ้างก่อสร้าง

๕๕. โครงการก่อสร้างถนนถนน คสล. รหัสทางหลวงท้องถิ่น นว.ถ. ๑๑๘-๑๓ สายบ้านวังสำราญ - บ้านพุขาม หมู่ที่ ๕ บ้านวังสำราญ ตำบลวังสำราญ อ.ตากฟ้า จ.นครสวรรค์ กว้าง ๔.๐๐ เมตร ยาว ๒,๓๐๐ เมตร หนา ๐.๑๕ เมตรหรือมีพื้นที่ไม่น้อยกว่า ๙,๒๐๐ ตารางเมตร

งบประมาณ : ๔,๘๒๘,๐๐๐ บาท

หน่วยงานรับผิดชอบ : องค์การบริหารส่วนตำบลสุขสำราญ

ครั้งที่ ๑ วันที่ ๑๖ มีนาคม ๒๕๖๖

ยังไม่ได้ลงนามในสัญญา



ครั้งที่ ๒ วันที่ ๑๓ กรกฎาคม ๒๕๖๖



❖ **ข้อสังเกตและข้อเสนอแนะ**

- ผลการสอดส่องและข้อเสนอแนะ เรียบร้อยดีเป็นไปตามสัญญาจ้างก่อสร้าง

๕๖. โครงการก่อสร้างถนนถนน คสล. รหัสทางหลวงท้องถิ่น นว.ถ. ๘๐-๐๐๖ สายบ้านวังใหญ่ – บ้านไคมะรีน หมู่ที่ ๕ ตำบลพนมรอก อ.ท่าตะโก จ.นครสวรรค์ กว้าง ๖.๐๐ เมตร ยาว ๒,๐๐๐ เมตร หนา ๐.๑๕ เมตร หรือมีพื้นที่ไม่น้อยกว่า ๑๒,๐๐๐ ตารางเมตร

งบประมาณ : ๘,๑๗๕,๐๐๐ บาท

หน่วยงานรับผิดชอบ : องค์การบริหารส่วนตำบลพนมรอก

ครั้งที่ ๑ วันที่ ๑๖ มีนาคม ๒๕๖๖

ครั้งที่ ๒ วันที่ ๑๓ กรกฎาคม ๒๕๖๖



❖ **ข้อสังเกตและข้อเสนอแนะ**

- ผลการสอดส่องและข้อเสนอแนะ เรียบร้อยดีเป็นไปตามสัญญาจ้างก่อสร้าง

๕๗. โครงการก่อสร้างถนนถนน คสล. รหัสทางหลวงท้องถิ่น นว.ถ. ๑๐๘-๐๕ สายคันคลองบ้านทุ่งสว่าง – บ้านดงจันทำ- บ้านหนองมะเกลือ อ.ท่าตะโก จ.นครสวรรค์ บริเวณ หมู่ที่ ๖ และ ๘ บ้านดงจันทำ บ้านหนองมะเกลือ ตำบลวังใหญ่ กว้าง ๔.๐๐ เมตร ยาว ๒,๗๗๐ เมตร หนา ๐.๑๕ เมตร ไหล่ทาง ลงลูกรังกว้าง ๐.๕๐ เมตร หรือมีพื้นที่ไม่น้อยกว่า ๑๑,๐๘๐ ตารางเมตร

งบประมาณ : ๖,๕๓๙,๐๐๐ บาท

หน่วยงานรับผิดชอบ : องค์การบริหารส่วนตำบลวังใหญ่

ครั้งที่ ๑ วันที่ ๑๖ มีนาคม ๒๕๖๖



ครั้งที่ ๒ วันที่ ๑๓ กรกฎาคม ๒๕๖๖



❖ **ข้อสังเกตและข้อเสนอแนะ**

- ผลการสอดส่องและข้อเสนอแนะ เรียบร้อยดีเป็นไปตามสัญญาจ้างก่อสร้าง

๕๘. โครงการก่อสร้างถนนถนน คสล. รหัสทางหลวงท้องถิ่น นว.ถ. ๑๐๕-๐๔ สายบ้านท่าสุ่ม – บ้านขอนดู่ หมู่ที่ ๑ บ้านท่าสุ่ม ตำบลวังมหาร อ.ท่าตะโก จ.นครสวรรค์ กว้าง ๕.๐๐ เมตร ยาว ๒,๓๙๐ เมตร หนา ๐.๑๕ เมตร ไหล่ทางลงลูกรังกว้าง ๐.๕๐ เมตร หรือมีพื้นที่ไม่น้อยกว่า ๑๑,๙๕๐ ตารางเมตร

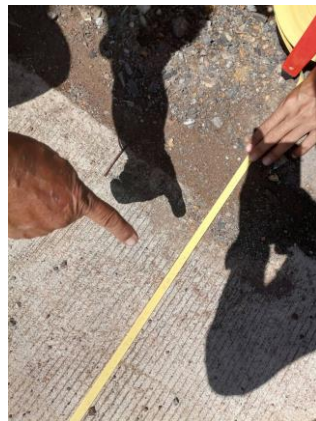
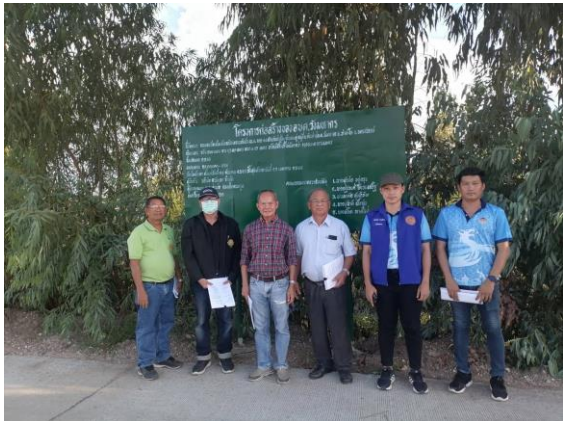
งบประมาณ : ๖,๓๙๙,๐๐๐ บาท

หน่วยงานรับผิดชอบ : องค์การบริหารส่วนตำบลวังมหาร

ครั้งที่ ๑ วันที่ ๑๖ มีนาคม ๒๕๖๖



ครั้งที่ ๒ วันที่ ๑๓ กรกฎาคม ๒๕๖๖



❖ **ข้อสังเกตและข้อเสนอแนะ**

- ผลการสอดส่องและข้อเสนอแนะ เรียบร้อยดีเป็นไปตามสัญญาจ้างก่อสร้าง

การสอดส่องโครงการของเทศบาลนครนครสวรรค์
ในวันที่ ๑๗ มีนาคม ๒๕๖๖ จำนวน ๓ โครงการ
ทุกสายร่วมกันลงพื้นที่สอดส่องฯ ดังนี้

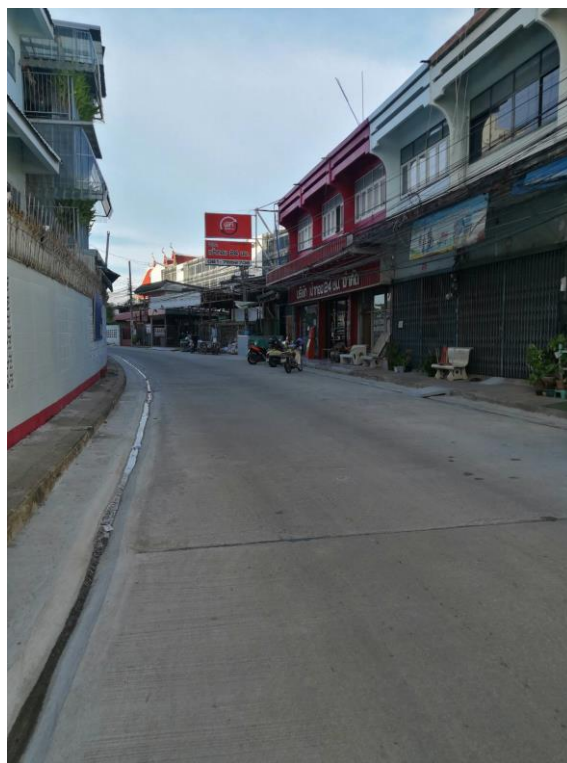
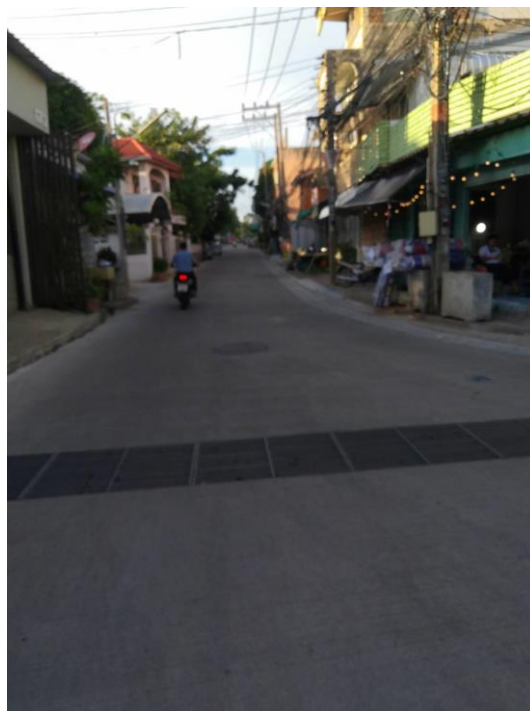
๑. โครงการก่อสร้างฝิวจรจรคอนกรีตเสริมเหล็ก พร้อมท่อระบายน้ำชุมชนหนองปลาแห้ง กว้าง ๔.๐๐ เมตร หนา ๐.๑๕ เมตร ยาว ๗๘๒.๐๐ เมตร หรือมีพื้นที่ไม่น้อยกว่า ๓,๐๓๙ ตารางเมตร พร้อมท่อระบายน้ำขนาดเส้นผ่านศูนย์กลาง ๐.๔๐ เมตร ต่ابلปากน้ำโพ อำเภอเมืองนครสวรรค์ จังหวัดนครสวรรค์ งบประมาณ ๕,๕๐๐,๐๐๐ บาท



๒. โครงการก่อสร้างฝิวจราจรคอนกรีตเสริมเหล็ก พร้อมท่อระบายน้ำซอยหมู่บ้านเดโชคันทรี่ กว้าง ๖.๐๐ เมตร หนา ๐.๑๕ เมตร ยาว ๓๑๔.๐๐ เมตร หรือมีพื้นที่ไม่น้อยกว่า ๑,๘๓๘ ตารางเมตร พร้อมท่อระบายน้ำขนาดเส้นผ่านศูนย์กลาง ๐.๖๐ เมตร วางท่อเมนประปาขนาดเส้นผ่านศูนย์กลาง ๑๐๐ มิลลิเมตร (๘.๕) ความยาวไม่น้อยกว่า ๓๙๖.๐๐ เมตร ตำบลปายกน้ำโพ อำเภอเมืองนครสวรรค์ จังหวัด นครสวรรค์ งบประมาณ ๓,๒๑๐,๐๐๐ บาท



๓. โครงการก่อสร้างฝิวจราจรคอนกรีตเสริมเหล็ก พร้อมระบบระบายน้ำ ถนนอมราวิถี กว้าง ๔.๐๐ - ๘.๐๐ เมตร หนา ๐.๒๐ เมตร ยาว ๓๙๕.๐๐ เมตร หรือมีพื้นที่ไม่น้อยกว่า ๓,๐๘๙ ตารางเมตร พร้อมระบบระบายน้ำและท่อเมนประปาขนาดเส้นผ่านศูนย์กลาง ๑๐๐ มิลลิเมตร (๘.๕) ความยาวไม่น้อยกว่า ๖๓๑.๐๐ เมตร และขนาดเส้นผ่านศูนย์กลาง ๓๐๐ มิลลิเมตร (๘.๕) ความยาวไม่น้อยกว่า ๒๖๖.๐๐ เมตร ตำบลปากน้ำโพ อำเภอเมือง จังหวัดนครสวรรค์ งบประมาณ ๕,๐๕๙,๐๐๐ บาท



การสอดส่องโครงการขององค์การบริหารส่วนจังหวัดนครสวรรค์
 ในวันที่ ๗ สิงหาคม ๒๕๖๖ จำนวน ๓ โครงการ
ทุกสายร่วมกันลงพื้นที่สอดส่องฯ

๑. โครงการก่อสร้างปรับปรุงลาดยางผิวทางแอสฟัลท์ติดคอนกรีตทางหลวงท้องถิ่น นว.ถ. ๑-๐๐๐๗ บ้านสระทะเล เชื่อมต่อ ตำบลเขาทอง อำเภอพยุหะคีรี จังหวัดนครสวรรค์ กว้าง ๖.๐๐ เมตร ยาว ๒,๕๐๐ เมตร หนา ๐.๐๔ เมตร หรือมีพื้นที่ไม่น้อยกว่า ๑๕,๐๐๐ ตารางเมตร งบประมาณ ๔,๐๐๐,๐๐๐ บาท



๒. โครงการก่อสร้างถนนก่อสร้างถนนคอนกรีตเสริมเหล็ก หมู่ที่ ๗ ตำบลหนองกระโดนอำเภอเมือง นครสวรรค์ เชื่อมต่อ ตำบลเขาดินอำเภอเก้าเลี้ยว จังหวัดนครสวรรค์ (สิ้นสุดสายทาง) กว้าง ๖.๐๐ เมตร ยาว ๒,๕๐๐ เมตร หนา ๐.๑๔ เมตร หรือมีพื้นที่ไม่น้อยกว่า ๑๕,๐๐๐ ตารางเมตรงบประมาณ ๑,๖๓๑,๐๐๐ บาท



๓. โครงการก่อสร้างถนนคอนกรีตเสริมเหล็ก ทางหลวงท้องถิ่น นว.ถ.๑-๐๐๗๙ แยก ทล. ๑๑๘๒ บ้านดงเมืองใต้ ตำบลบ้านแก่ง อำเภอเมืองนครสวรรค์ เชื่อมต่อ ตำบลหนองกระโดน อำเภอเมืองนครสวรรค์ กว้าง ๖.๐๐ เมตร ยาว ๒,๕๐๐ เมตร หนา ๐.๐๔ เมตร หรือมีพื้นที่ไม่น้อยกว่า ๑๕,๐๐๐ ตารางเมตรงบประมาณ ๒,๒๐๐,๐๐๐ บาท หน่วยงานดำเนินการองค์การบริหารส่วนจังหวัดนครสวรรค์



การประชุมคณะกรรมการธรรมาภิบาลจังหวัดนครสวรรค์ (ก.ธ.จ.) ได้มีการประชุมในปีงบประมาณ พ.ศ. ๒๕๖๖ (เดือนมกราคม ๒๕๖๖ – กันยายน ๒๕๖๖) จำนวน ๓ ครั้ง ดังนี้

การประชุม ก.ธ.จ. นครสวรรค์ ครั้งที่ ๑/๒๕๖๖ เมื่อวันที่ ๑๘ มกราคม ๒๕๖๖ เวลา ๐๙.๓๐ น. ณ ห้องประชุม ๒๐๓ ศาลากลางจังหวัดนครสวรรค์ อำเภอเมืองนครสวรรค์ จังหวัดนครสวรรค์



การประชุม ก.ธ.จ. นครสวรรค์ ครั้งที่ ๒/๒๕๖๖ เมื่อวันที่ ๒๑ พฤษภาคม ๒๕๖๖ เวลา ๑๑.๐๐ น.
ณ ห้องประชุมที่ว่าการอำเภอบรรพตพิสัย อำเภอบรรพตพิสัย จังหวัดนครสวรรค์



การประชุม ก.ช.จ. นครสวรรค์ ครั้งที่ ๓/๒๕๖๖ เมื่อวันอังคารที่ ๑๒ กันยายน ๒๕๖๖ เวลา ๐๙.๓๐ น.
ณ ห้องประชุม ๒๐๓ ศาลากลางจังหวัดนครสวรรค์ อำเภอเมืองนครสวรรค์ จังหวัดนครสวรรค์



การประชุมคณะกรรมการธรรมาภิบาลนครสวรรค์ ก.ธ.จ. (นอกรอบ) ได้มีการประชุม
ในปีงบประมาณ พ.ศ. ๒๕๖๖ (เดือนธันวาคม ๒๕๖๕ – กันยายน ๒๕๖๖) จำนวน ๖ ครั้ง ดังนี้

การประชุม ก.ธ.จ.นครสวรรค์ (นอกรอบ) ครั้งที่ ๑/๒๕๖๖ เมื่อวันอังคารที่ ๑๓ ธันวาคม ๒๕๖๖ เวลา ๑๓.๓๐ น. ณ ห้องประชุม ๓๐๑ ศาลากลางจังหวัดนครสวรรค์ อำเภอเมืองนครสวรรค์ จังหวัดนครสวรรค์



การประชุม ก.ธ.จ.นครสวรรค์ (นอกรอบ) ครั้งที่ ๒/๒๕๖๖ เมื่อวันศุกร์ที่ ๑๗ มีนาคม ๒๕๖๖ เวลา ๑๓.๓๐ น. ณ ห้องประชุม ๒๐๓ ศาลากลางจังหวัดนครสวรรค์ อำเภอเมืองนครสวรรค์ จังหวัดนครสวรรค์



การประชุม ก.ธ.จ.นครสวรรค์ (นอกรอบ) ครั้งที่ ๓/๒๕๖๖ เมื่อวันที่ ๒๗ มิถุนายน ๒๕๖๖ เวลา ๐๙.๐๐ น.
ณ ห้องประชุม ๒๐๓ ศาลากลางจังหวัดนครสวรรค์ อำเภอเมืองนครสวรรค์ จังหวัดนครสวรรค์



การประชุม ก.ธ.จ.นครสวรรค์ (นอกรอบ) ครั้งที่ ๔/๒๕๖๖ เมื่อวันที่ ๑๔ กรกฎาคม ๒๕๖๕ เวลา ๑๓.๓๐ น.
ณ ห้องประชุม ๒๐๓ ศาลากลางจังหวัดนครสวรรค์ อำเภอเมืองนครสวรรค์ จังหวัดนครสวรรค์



การประชุม ก.ธ.นครสวรรค์ (นอกรอบ) ครั้งที่ ๕/๒๕๖๖ เมื่อวันที่ ๗ สิงหาคม ๒๕๖๖ เวลา ๑๔.๐๐ น.
ณ ห้องประชุม ๒๐๓ ศาลากลางจังหวัดนครสวรรค์ อำเภอเมืองนครสวรรค์ จังหวัดนครสวรรค์



การประชุม ก.ธ.นครสวรรค์ (นอกรอบ) ครั้งที่ ๖/๒๕๖๖ เมื่อวันที่ ๒๒ สิงหาคม ๒๕๖๖ เวลา ๑๓.๓๐ น.
ณ ห้องประชุม ๒๐๓ ศาลากลางจังหวัดนครสวรรค์ อำเภอเมืองนครสวรรค์ จังหวัดนครสวรรค์



ภาคผนวก

- ◆ ประกาศสำนักนายกรัฐมนตรี เรื่อง รับรองรายชื่อกรรมการธรรมาภิบาลจังหวัดนครสวรรค์
ประกาศ ณ วันที่ ๑๙ กันยายน ๒๕๖๕
- ◆ ประกาศสำนักนายกรัฐมนตรี เรื่อง รับรองรายชื่อกรรมการธรรมาภิบาลจังหวัดนครสวรรค์
ประกาศ ณ วันที่ ๑๐ มีนาคม ๒๕๖๖
- ◆ การดำเนินงานตามผลการสวดส่องของคณะกรรมการธรรมาภิบาลจังหวัดนครสวรรค์
 - การประชุมคณะกรรมการธรรมาภิบาลจังหวัด ประจำปีงบประมาณ พ.ศ. ๒๕๖๖ จำนวน ๓ ครั้ง
 - การประชุมคณะกรรมการธรรมาภิบาลจังหวัด (นอกรอบ) ประจำปีงบประมาณ พ.ศ. ๒๕๖๖
จำนวน ๖ ครั้ง



ที่ นร ๐๑๑๐/ ๑๑๑๑

สำนักนายกรัฐมนตรี
ทำเนียบรัฐบาล กทม. ๑๐๓๐๐

๒๓ กันยายน ๒๕๖๕

เรื่อง รับรองรายชื่อกรรมการธรรมาภิบาลจังหวัดนครสวรรค์

เรียน ผู้ว่าราชการจังหวัดนครสวรรค์

อ้างถึง หนังสือจังหวัดนครสวรรค์ ที่ นว ๐๐๑๗.๕/๑๗๔๖๗ ลงวันที่ ๔ สิงหาคม ๒๕๖๕

สิ่งที่ส่งมาด้วย ประกาศสำนักนายกรัฐมนตรี เรื่อง รับรองรายชื่อกรรมการธรรมาภิบาลจังหวัดนครสวรรค์ ลงวันที่ ๑๙ กันยายน พ.ศ. ๒๕๖๕

ตามหนังสือที่อ้างถึง จังหวัดนครสวรรค์ได้แจ้งรายชื่อผู้ได้รับการสรรหาเป็นกรรมการธรรมาภิบาลจังหวัดนครสวรรค์ ให้ปลัดสำนักนายกรัฐมนตรีทราบ เพื่อดำเนินการตามอำนาจหน้าที่ต่อไป ความละเอียดแจ้งแล้ว นั้น

สำนักนายกรัฐมนตรีขอเรียนว่า ปลัดสำนักนายกรัฐมนตรีได้มีประกาศสำนักนายกรัฐมนตรีรับรองรายชื่อกรรมการธรรมาภิบาลจังหวัดนครสวรรค์แล้ว ดังรายละเอียดปรากฏตามสิ่งที่ส่งมาด้วย ในการนี้จึงขอให้จังหวัดนครสวรรค์ได้ปิดประกาศดังกล่าวให้ประชาชนทราบ ณ ศาลากลางจังหวัด ที่ว่าการอำเภอ ที่ทำการองค์การปกครองส่วนท้องถิ่น และที่ทำการผู้ใหญ่บ้าน ตามข้อ ๑๗ วรรคสอง แห่งระเบียบสำนักนายกรัฐมนตรี ว่าด้วยคณะกรรมการธรรมาภิบาลจังหวัด พ.ศ. ๒๕๕๒ และที่แก้ไขเพิ่มเติม และขอให้มีหนังสือแจ้งกรรมการธรรมาภิบาลจังหวัดนครสวรรค์ทราบต่อไป

จึงเรียนมาเพื่อโปรดพิจารณาดำเนินการในส่วนที่เกี่ยวข้องต่อไปด้วย จักขอบคุณมาก

ขอแสดงความนับถือ

(นายพินเนต ตะบวง)

ผู้ตรวจราชการสำนักนายกรัฐมนตรี ปฏิบัติราชการแทน
ปลัดสำนักนายกรัฐมนตรี

สำนักงานปลัดสำนักนายกรัฐมนตรี

สำนักตรวจราชการ

โทรศัพท์ ๐ ๒๒๘๓ ๔๑๙๔

ส่ง Email ๑๓ ก.ย. ๖๕



ประกาศสำนักนายกรัฐมนตรี
เรื่อง รับรองรายชื่อกรรมการธรรมาภิบาลจังหวัดนครสวรรค์

ตามระเบียบสำนักนายกรัฐมนตรี ว่าด้วยคณะกรรมการธรรมาภิบาลจังหวัด พ.ศ. ๒๕๕๒ และที่แก้ไขเพิ่มเติม ข้อ ๑๘ และประกาศสำนักนายกรัฐมนตรี เรื่อง รับรองรายชื่อกรรมการธรรมาภิบาลจังหวัดนครสวรรค์ ลงวันที่ ๒๓ สิงหาคม พ.ศ. ๒๕๖๒ มีผลให้กรรมการธรรมาภิบาลจังหวัดนครสวรรค์ ครบวาระการดำรงตำแหน่ง ๓ ปี เมื่อวันที่ ๒๒ สิงหาคม ๒๕๖๕ นั้น

อาศัยอำนาจตามความในข้อ ๑๗ แห่งระเบียบสำนักนายกรัฐมนตรี ว่าด้วยคณะกรรมการธรรมาภิบาลจังหวัด พ.ศ. ๒๕๕๒ และที่แก้ไขเพิ่มเติม ปลัดสำนักนายกรัฐมนตรีจึงออกประกาศรับรองรายชื่อกรรมการธรรมาภิบาลจังหวัดนครสวรรค์ ตามหนังสือจังหวัดนครสวรรค์ ที่ นว ๐๐๑๗.๕/๑๗๔๖๗ ลงวันที่ ๔ สิงหาคม ๒๕๖๕ ดังนี้

ข้อ ๑ กรรมการผู้แทนภาคประชาสังคม จำนวน ๙ คน ได้แก่

- ๑.๑ นายโสภณ พิมพ์โคตร
- ๑.๒ นายวัลลภ ตันวิสุทธิ
- ๑.๓ นายสุเทพ บุญส่ง
- ๑.๔ นายวินิจฉัย กระระกล
- ๑.๕ นายสำพันธ์ แยมอ่ำ
- ๑.๖ นายศักดิ์ดา สอนชม
- ๑.๗ นางภิษณิสรา ภูมิเทศวร
- ๑.๘ นางอติสา แซขุนทด
- ๑.๙ นายสมชาย ประไพวัลย์

ข้อ ๒ กรรมการผู้แทนสมาชิกสภาท้องถิ่น จำนวน ๓ คน ได้แก่

- ๒.๑ นางบุญลือ ส่งเสริมอุดมชัย
- ๒.๒ นายสิริภัทร กลิ่นเจริญ
- ๒.๓ นายเทิดศักดิ์ ศิริเพ็ญ

ข้อ ๓ กรรมการผู้แทนภาคธุรกิจเอกชน จำนวน ๓ คน ได้แก่

- ๓.๑ นายเปรมินทร์ เจียมจิตพลชัย
- ๓.๒ นายจิระวิทย์ ศุภนนทกานต์
- ๓.๓ นายอภิวัชร คัจฉสุวรรณมณี

กรรมการตามข้อ ๑ ข้อ ๒ และข้อ ๓ มีวาระการดำรงตำแหน่ง ๓ ปี นับแต่วันที่ลงในประกาศฉบับนี้ ซึ่งสามารถดูรายละเอียดของคณะกรรมการธรรมาภิบาลจังหวัดได้ที่ www.ggc.opm.go.th

ประกาศ ณ วันที่ ๑๙ กันยายน พ.ศ. ๒๕๖๕

(นายธีรภัทร ประยูรสิทธิ)
ปลัดสำนักนายกรัฐมนตรี



ประกาศสำนักนายกรัฐมนตรี
เรื่อง รับรองรายชื่อกรรมการธรรมาภิบาลจังหวัดนครสวรรค์
กรณีกรรมการธรรมาภิบาลจังหวัดพ้นจากตำแหน่งก่อนครบวาระ

ตามที่ได้มีประกาศสำนักนายกรัฐมนตรี เรื่อง รับรองรายชื่อกรรมการธรรมาภิบาลจังหวัดนครสวรรค์ ลงวันที่ ๑๙ กันยายน พ.ศ. ๒๕๖๕ รับรองรายชื่อกรรมการธรรมาภิบาลจังหวัดนครสวรรค์ ที่เป็นกรรมการผู้แทนภาคประชาสังคม กรรมการผู้แทนสมาชิกสภาท้องถิ่น และกรรมการผู้แทนภาคธุรกิจเอกชน รวม ๑๕ คน นั้น

โดยที่ นายเทิดศักดิ์ ศิริเพ็ญ กรรมการผู้แทนสมาชิกสภาท้องถิ่น ประเภทสมาชิกสภาองค์การบริหารส่วนตำบล ได้ขอลาออกจากการเป็นกรรมการธรรมาภิบาลจังหวัดนครสวรรค์ ตั้งแต่วันที่ ๘ กุมภาพันธ์ ๒๕๖๖ จึงทำให้พ้นจากการเป็นกรรมการผู้แทนสมาชิกสภาท้องถิ่น ตามข้อ ๑๙ (๒) แห่งระเบียบสำนักนายกรัฐมนตรี ว่าด้วยคณะกรรมการธรรมาภิบาลจังหวัด พ.ศ. ๒๕๕๒ และที่แก้ไขเพิ่มเติม และจังหวัดนครสวรรค์ ได้แจ้งชื่อบุคคลในบัญชีรายชื่อสำรอง เป็นกรรมการผู้แทนสมาชิกสภาท้องถิ่น ประเภทสมาชิกสภาองค์การบริหารส่วนตำบล แทนตำแหน่งที่ว่าง ตามข้อ ๒๐ แห่งระเบียบดังกล่าว คือ นายทรงยศ โมรา ตามหนังสือจังหวัดนครสวรรค์ ที่ นว ๐๐๑๗.๕/๔๗๖๙ ลงวันที่ ๒๓ กุมภาพันธ์ ๒๕๖๖

อาศัยอำนาจตามความในข้อ ๑๗ วรรคหนึ่ง แห่งระเบียบสำนักนายกรัฐมนตรี ว่าด้วยคณะกรรมการธรรมาภิบาลจังหวัด พ.ศ. ๒๕๕๒ และที่แก้ไขเพิ่มเติม ปลัดสำนักนายกรัฐมนตรีจึงประกาศรับรองรายชื่อกรรมการธรรมาภิบาลจังหวัดนครสวรรค์ แทนตำแหน่งที่ว่าง ดังต่อไปนี้

ข้อ ๒ กรรมการผู้แทนสมาชิกสภาท้องถิ่น

๒.๓ นายทรงยศ โมรา

กรรมการอยู่ในตำแหน่งเท่ากับวาระที่เหลืออยู่ของผู้ซึ่งตนแทน ซึ่งสามารถดูรายละเอียดของคณะกรรมการธรรมาภิบาลจังหวัดได้ที่ www.ggc.opm.go.th

ประกาศ ณ วันที่ ๑๐ มีนาคม พ.ศ. ๒๕๖๖

(นายธีระพงษ์ วงศ์วิลาส)

ปลัดสำนักนายกรัฐมนตรี